

KNAUFINDUSTRIES



MISJA CSR

WIĘCEJ NIŻ SŁOWA:
DZIAŁANIA

NASZA ODPOWIEDZIALNOŚĆ
SPOŁECZNA

2021

10 ZASAD INICJATYWY ONZ GLOBAL COMPACT

PRAWA CZŁOWIEKA

1. Popieranie i przestrzeganie praw człowieka przyjętych przez społeczność międzynarodową
2. Eliminacja wszelkich przypadków łamania praw człowieka przez firmę

STANDARDY PRACY

3. Poszanowanie wolności stowarzyszenia się
4. Eliminacja wszelkich form pracy przymusowej
5. Zniesienie pracy dzieci
6. Efektywne przeciwdziałanie dyskryminacji w sferze zatrudnienia

OCHRONA ŚRODOWISKA NATURALNEGO

7. Prewencyjne podejście do środowiska naturalnego
8. Podejmowanie inicjatyw mających na celu promowanie postawy odpowiedzialności ekologicznej
9. Stosowanie i rozpowszechnianie przyjaznych środowisku technologii

PRZECIWDZIAŁANIE KORUPCJI

10. Przeciwdziałanie korupcji we wszystkich formach, w tym wymuszeniom i łapówkarstwu

Podpisując Global Compact of Nations w 2019 roku United, Knauf Industries zobowiązuje się do poszanowania dziesięciu podstawowych zasad zgrupowanych w czterech podstawowych obszarach: prawa człowieka, warunki pracy, środowisko i walka z korupcją. Te tematy są wpisane w kulturę Knauf Industries poprzez nasze wartości, nasz kodeks postępowania oraz kierunek rozwoju, który określa priorytety naszych działań CSR.

Z dumą publikujemy nasz pierwszy raport społecznej odpowiedzialności Biznesu, będący efektem pracy naszych zespołów. Raport opisuje Knauf Industries, całościowo wskazując wdrożone działania i uzyskane przez nas wyniki.

Kurt Münder,
Dyrektor Zarządzający, Knauf Industries



8 kwietnia 2021



Cele zrównoważonego rozwoju:

wspieramy ONZ w realizacji celów zrównoważonego rozwoju (patrz strony 40 - 41).

FAKTY I LICZBY	4
SŁOWO WSTĘPNE	5

CSR - WYZWANIA I STRATEGIA	7
MIĘDZYNARODOWA WIEDZA SPECJALISTYCZNA	8
NASZA SPOŁECZNA ODPOWIEDZIALNOŚĆ (CSR)	10
IMPLEMENTACJA CSR W NASZEJ DZIAŁALNOŚCI	11

KAPITAŁ LUDZKI I ETYKA	13
ROZWÓJ I KARIERA	14
ZDROWIE, BEZPIECZEŃSTWO I WELL-BEING W PRACY	16
DOBRE PRAKTYKI I ETYKA BIZNESU	17

NASZE ROZWIĄZANIA	19
NASZE RYNKI	20
ODPOWIEDZIALNE INNOWACJE	22
RECYCLING MATERIAŁÓW POD KONIEC CYKLU ŻYCIA PRODUKTU	24

NASZE HORYZONTY	25
DIALOG Z INTERESARIUSZAMI	26
ZADOWOLENIE KLIENTÓW	28
ZDROWIE I BEZPIECZEŃSTWO KONSUMENTÓW	29

NASZE ŚRODOWISKO	31
POLITYKA OCHRONY ŚRODOWISKA	32
CIĄGŁE DOSKONALENIE	34
OGRANICZENIE ZUŻYCIA I EMISJI	35

NASZE WYNIKI	37
WSKAŹNIKI CELÓW CSR	38
POWIĄZANIA ZE STANDARDAMI CSR	40
METODOLOGIA I PODZIĘKOWANIA	42

SPIS TREŚCI



Data utworzenia
1986



Obrót
300 mln EUR



Ludzie
+2 000
pracowników



Obszary działania
Europa Zachodnia **50%**
Europa Wschodnia **24%**
Brazylia **23,4%**
Maroko **2,6%**



Zakłady
produkcyjne
42
obiektów



Ambasadorzy
"Misji CSR"
31
osób



Pracownicy zatrudnieni
na czas
nieokreślony
82,3%



ID Lab - ośrodek
badawczo-rozwojowy
innowacyjności
524
projekty



Produkty
z monomateriałów
(Francja)
95%



Centralni specjaliści ds.
zakupów znający
etykę biznesową
100%



Odległość
od klientów
<200 km



Certyfikaty w zakresie
ochrony środowiska
43%
obiektów



" NASZA SPOŁECZNA ODPOWIEDZIALNOŚĆ (CSR) WYRAŻA SIĘ W FIRMOWEJ STRATEGII, KULTURZE, CODZIENNEJ DZIAŁALNOŚCI ORAZ W OBSZARZE NASZYCH WPŁYWÓW "

KURT MÜNDER, PREZES ZARZĄDU, KNAUF INDUSTRIES

Co słychać w Knauf Industries?

Rok 2020 był zarówno wyjątkowo burzliwy, jaki i bardzo rozwijający. Niewielki spadek przychodów nie wpłynął na nasze zobowiązania. Kontynuujemy realizację strategicznych projektów, we wszystkich krajach w których działamy. Nasze zespoły dostosowały się do panującej sytuacji, aby mimo trudności rozwijać się.

W jaki sposób CSR wpisane jest w strategię Knauf Industries?

Knauf Industries zajmuje się projektowaniem i wytwarzaniem rozwiązań w dziedzinie opakowań i części technicznych opartych na polimerach. W naszych działaniach, dbamy zarówno o korzyści dla klientów z sektora przemysłowego, naszych pracowników oraz wszystkich interesariuszy. Dla spółki o zasięgu międzynarodowym, inicjatywy w zakresie CSR nie są kwestią wyboru. Jest to nasz obowiązek zarówno dzisiaj, jak i w perspektywie długoterminowej. Jesteśmy świadomi zmian zachodzących we współczesnym świecie i tego, jak wpływają one na naszą działalność. Nieustannie poszerzamy horyzonty, jesteśmy otwarci na dialog i udoskonalamy nasze praktyki. Pozostajemy elastyczni we współpracy z interesariuszami, przez co możemy pogłębiać naszą specjalistyczną wiedzę w dziedzinie tworzyw sztucznych i nieustannie się rozwijać, dostosowując się do oczekiwań rynku i ludzi.

Jakie działania zostały podjęte w pierwszej kolejności?

W pierwszej kolejności przeprowadziliśmy ewaluację w zakresie CSR, następnie wprowadziliśmy w życie zasady określone w pakcie United Nations Global Compact. Dzięki temu nasza inicjatywa staje się działaniem w perspektywie długookresowej. Pomimo pandemii wirusa Covid-19 w 2020 roku nie zmieniliśmy ani naszych planów, ani budżetu CSR. Kształtujemy podejście do społecznej odpowiedzialności biznesu, definiując priorytetowe kwestie oraz angażując nasze zespoły i interesariuszy. Jednak nadal jesteśmy na początku tej drogi. Chcemy osadzić tę strategię w czasie, by wprowadzić w życie nowe innowacyjne pomysły. Chcemy nieustannie pielęgnować wspólne wartości, wszędzie tam, gdzie działamy.

Jaki jest cel niniejszego raportu?

Niniejszy raport CSR wskazuje wyzwania, określa strategię i działania oraz podsumowuje nasze dotychczasowe wyniki. Jest on skierowany do wszystkich interesariuszy. Jego struktura odzwierciedla odpowiedzialność za nasze zespoły, rynki i terytoria działania, a także za środowisko. Wszystkie te elementy ściśle łączą się ze sobą. Tytuł raportu: „Więcej niż słowa: działania” wskazuje, że jesteśmy dumni ze wspólnej pracy i wykraczamy daleko poza nasze zobowiązania!



1

CSR – WYZWANIA I STRATEGIA



Niniejszy raport Knauf Industries potwierdza nasz zamiar wykroczenia poza sferę zagadnień stricte ekonomicznych. Międzynarodowy zasięg firmy jest dowodem, że w dziedzinie ekonomii radzimy sobie perfekcyjnie, dzięki nieustannemu dążeniu do doskonałości i pełnemu zaufaniu, jakim darzymy nasze zespoły na całym świecie. Wspólne wyzwania i strategie CSR opracowaliśmy w drodze dyskusji z wewnętrznymi i zewnętrznymi interesariuszami. Stanowią one rozwiązania, dzięki którym osiągniemy cel nadrzędny: wdrożenie społecznej odpowiedzialności biznesu we wszystkich naszych działaniach.

MIĘDZYNARODOWA WIEDZA SPECJALISTYCZNA

Knauf Industries specjalizuje się w rozwiązaniach dla branży opakowań oraz części technicznych i izolacyjnych. Obsługujemy profesjonalistów z sektorów: artykułów rolno-spożywczych, motoryzacyjnego, budowlanego, urządzeń AGD i HVAC (ogrzewanie, wentylacja i klimatyzacja) oraz przemysłowego.



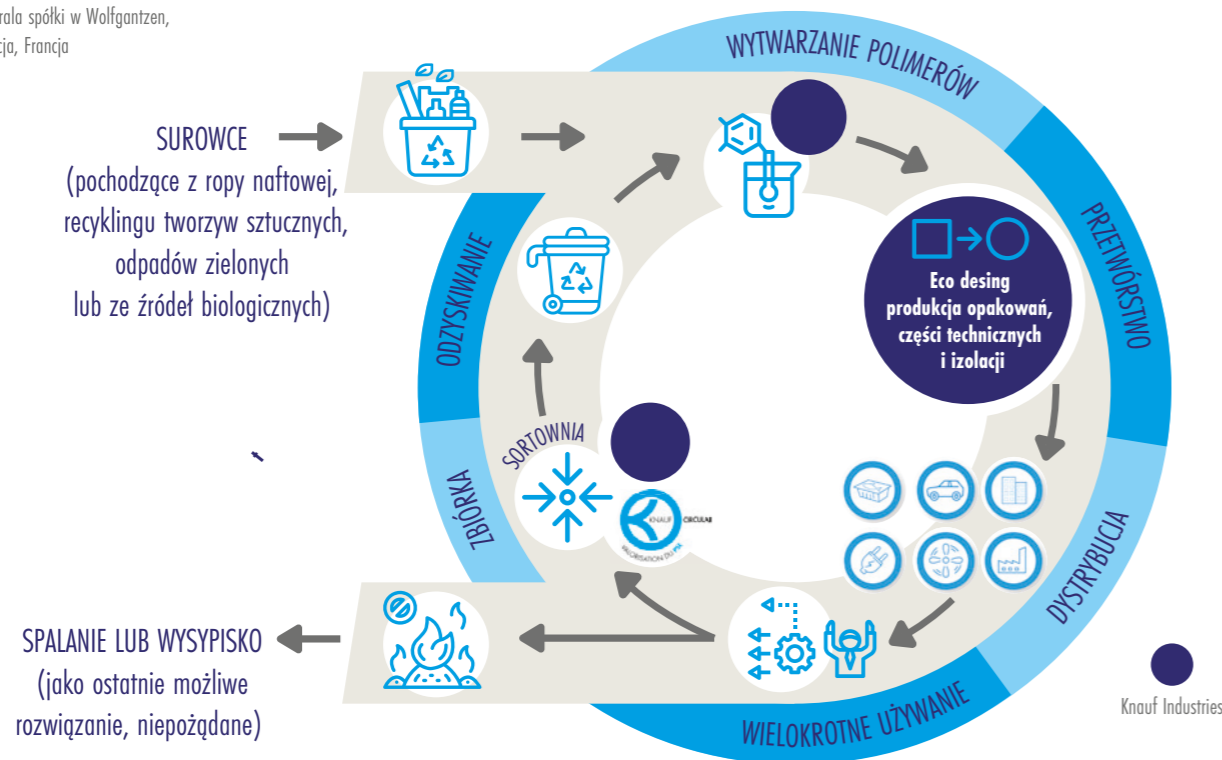
Centrala spółki w Wolfgartzen, Alzacja, Francja

Siła Grupy

Knauf Industries utworzono w 1986 roku, jako jeden z czterech oddziałów niemieckiej, rodzinnej Grupy Knauf. Firma funkcjonuje obok Knauf Construction, Knauf Insulation i Knauf Ceiling. Knauf Industries kieruje zarząd, który spotyka się raz w tygodniu i utrzymuje ścisłe kontakty z pozostałymi oddziałami Grupy Knauf.

Rola Knauf Industries w cyklu polimerowym

Główny obszar działania Knauf Industries to przetwórstwo polimerów. Na przestrzeni lat, inwestowaliśmy także w produkcję własnego surowca EPS w zakładzie Gabriel Technologie w Belgii. Od 2020 prowadzimy zbiórkę i recykling polistyrenu ekspandowanego w ramach programu Knauf Circular® (patrz strona 23).



Rola spółki Knauf Industries w cyklu polimerowym



Spółka Knauf Industries na świecie

- Nasze zakłady produkcyjne
- ✕ Centrala spółki Knauf Industries



Certyfikowane zakłady blisko naszych klientów

43 zakłady Knauf Industries znajdują się w strategicznych lokalizacjach zapewniających lokalne wsparcie klientom we Francji, Brazylii, Polsce, Hiszpanii, Maroku, Rosji, na Węgrzech i we Włoszech. Wdrażamy innowacyjne rozwiązania, by kontrolować nasze wpływy i udoskonalać praktyki. Naszym najważniejszym celem jest ochrona zdrowia i bezpieczeństwa konsumentów. Nasze systemy zarządzania i certyfikaty stanowią dowód długoterminowej, ustrukturyzowanej strategii w zakresie jakości (ISO 9001 i IATF 16949), higieny i bezpieczeństwa żywności (ISO 22000 i BRCGS Packaging), środowiska (ISO 14001 i śledzenie ICPE), wyboru materiałów i gospodarki obiegowej (REDcert2 i ISCC PLUS).

Zdecentralizowana organizacja

Podjęliśmy decyzję o decentralizacji struktury Knauf Industries. Część działów pozostało jako wspólne, a inne podlegają kierownictwu oddziałów danego kraju. Zarząd zdecydował się na oddelegowanie części uprawnień lokalnym zespołom, które mogą adaptować centralne wytyczne do lokalnych warunków. Taki sposób organizacji jest wynikiem polityki zarządu, który deleguje część uprawnień tak, aby lokalne zespoły mogły podejmować własne inicjatywy zgodnie z charakterystyką kulturową danego obszaru. Dzięki temu możemy szybko i adekwatnie reagować na potrzeby naszych klientów. Comiesięczne przeglądy efektywności poszczególnych krajów, utwierdzają poczucie przynależności do światowej Grupy. Dają one także możliwość podzielenia się najlepszymi praktykami w zakresie implementacji społecznej odpowiedzialności biznesu i przekazywania informacji.

Jestem Knauf – nasze wartości

Budujemy naszą kulturę na wspólnych, mocnych wartościach: Partnerstwie, Człowieczeństwie, Zaangażowaniu i Przedsiębiorczości. Dzięki nim jesteśmy wyjątkowi zarówno jako przedsiębiorstwo, jak również i zespół. Te wartości reprezentują naszą odpowiedzialność wobec klientów, społeczeństwa i samych siebie. Odpowiadają się one w naszej postawie i we wszystkich podejmowanych przez nas decyzjach. Dzieje się to każdego dnia, na całym świecie.



NASZA SPOŁECZNA ODPOWIEDZIALNOŚĆ

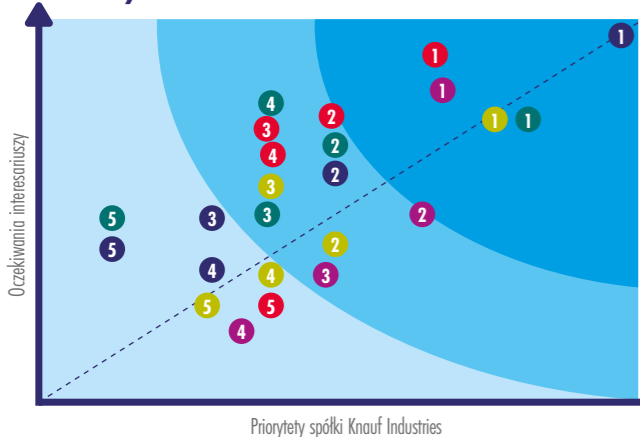
Ustrukturyzowane podejście do CSR

Dzięki ustrukturyzowanemu podejściu do społecznej odpowiedzialności biznesu (CSR), określiliśmy najistotniejsze kwestie dla naszego przedsiębiorstwa oraz dla naszych interesariuszy. Identyfikacja wyzwań społecznych jest oparta na zobowiązaniach strategicznych, wyzwaniach występujących w naszym sektorze i zasadniczych standardach CSR.

Istotne kwestie społeczne

Wybór priorytetowych wyzwań był procesem dwuetapowym. Nasi ambasadorzy „Misji w zakresie CSR”, monitorowani przez Zarząd, rozpoczęli ten proces identyfikując kwestie, na których Knauf Industries powinna skupić się w najbliższych pięciu latach. Interesariusze przyłączyli się do tej inicjatywy poprzez wywiady i kwestionariusze rozesłane wiosną 2020 roku. Wykres priorytetów pozwala nam zwiualizować strategiczne obszary, w których chcemy zainicjować odpowiedzialne działania.

Matryca istotności



NASZE WYZWANIA I STRATEGIE

- 1 Włączenie CSR
- 2 Tworzenie wartości
- 3 Reputacja i przejrzystość
- 4 Zgodność z przepisami prawa i regulacjami
- 5 Kapitał i przejrzystość

KAPITAŁ LUDZKI I ETYKA

- 1 Zdrowie, bezpieczeństwo i dobre samopoczucie w pracy
- 2 Różnorodność, kultura włączenia i prawa człowieka
- 3 Organizacja i warunki pracy
- 4 Rozwój umiejętności
- 5 Rekrutacja i lojalność pracowników oraz mobilność zawodowa

NASZE ROZWIĄZANIA

- 1 Odzyskiwanie zużytych materiałów
- 2 Innowacyjność w zakresie materiałów
- 3 Eko-projekt i cykl życia
- 4 Odpowiedzialne zakupy
- 5 Oszczędność i funkcjonalność, użytkowanie

NASZE TERYTORIA

- 1 Zdrowie i bezpieczeństwo konsumentów
- 2 Lokalne partnerstwa, dzielenie się wartością
- 3 Relacje z rynkiem i zadowolenie klientów
- 4 Współpraca z klientami i dostawcami
- 5 Identyfikacja interesariuszy

NASZE ŚRODOWISKO

- 1 Ograniczenie zużycia i emisji
- 2 Ślad węglowy
- 3 Polityka i certyfikacje w zakresie środowiska
- 4 Zarządzanie odpadami

PIĘĆ PRIORYTETOWYCH OBSZARÓW STRATEGICZNYCH

Koncentrujemy nasze wysiłki na pięciu kwestiach społecznych. Są one priorytetowe i najistotniejsze dla naszych zespołów oraz interesariuszy. Kwestie te odpowiadają wyznaczonym pięcioletnim celom oraz wskaźnikom monitoringowym pozwalającym nam mierzyć postępy. (Patrz również strona 38.)

NASZE WYZWANIA I STRATEGIE CSR

- Włączenie zasad CSR do strategii firmowych i rynkowych

KAPITAŁ LUDZKI I ETYKA

- Zapewnienie bezpieczeństwa i higieny pracy oraz dobrego samopoczucia w pracy wszystkim pracownikom

NASZE ROZWIĄZANIA

- Odzyskiwanie zużytych materiałów

NASZE TERYTORIA

- Ochrona zdrowia i bezpieczeństwa konsumentów

NASZE ŚRODOWISKO

- Ograniczenie zużycia i emisji

WŁĄCZANIE CSR DO NASZEJ DZIAŁALNOŚCI

Jednym ze strategicznych celów spółki Knauf Industries jest zachęcanie wszystkich do zaangażowania się w inicjatywę w zakresie społecznej odpowiedzialności biznesu.

Inicjatywa partycypacyjna

Zarząd Knauf Industries rozpoczął inicjatywę partycypacyjną w 2019 roku. Utworzono grupę ambasadorów „misji w zakresie CSR”. Około trzydziestu pracowników, wolontariuszy z różnych działów firmy, przeszło szkolenia w zakresie społecznej odpowiedzialności biznesu. Wolontariusze opracowali następnie mapę społecznej odpowiedzialności biznesu i dokonali podziału celów, zgodnie ze swoimi umiejętnościami i motywacjami.



Ambasadorzy „Misji CSR”



KOMUNIKACJA WEWNĘTRZNA

Newsletter na temat „misji CSR” jest regularnie publikowany w języku angielskim i francuskim. Nagłaśnia on bieżące działania CSR oraz zachęca zespoły do zaangażowania się w nie.

Podpisanie paktu United Nations Global Compact



Od 2019 roku Knauf Industries zobowiązał się – poprzez pakt United Nations Global Compact – do przestrzegania zasad dotyczących praw człowieka, praw pracowników, ochrony środowiska i zwalczania korupcji. Zobowiązanie to dotyczy również Celów Zrównoważonego Rozwoju służących przekształcaniu świata, określonych w Agendzie 2030 (patrz również strona 40).

Przeprowadzenie audytu CSR

Kierując się wskazówkami eksperta zewnętrznego przeprowadziliśmy w spółce Knauf Industries audyt w zakresie CSR oparty na: pakcie United Nations Global Compact, Celach Zrównoważonego Rozwoju, ISO 26000 i elementach deklaracji w sprawie działalności pozafinansowej. Rekomendacje posłużyły za podstawę do opracowania mapy CSR na lata 2021 – 2025.

2



KAPITAŁ LUDZKI I ETYKA

Kadra zarządzająca Knauf Industries stanowi nasz kapitał ludzki, będący podstawą trwałości przedsiębiorstwa i jego zdolności adaptacyjnych. Dlatego właśnie tak poważnie traktujemy możliwości rozwoju kariery oraz korzystamy z najlepszych praktyk i przestrzegamy etyki biznesowej. Zwłaszcza zdrowie, bezpieczeństwo i dobre samopoczucie w pracy, decydują o tym, że pracujący z nami eksperci, pozostają w firmie, do której w przyszłości dołączają będą kolejni fachowcy.

ROZWÓJ I KARIERA

Polityka społeczna

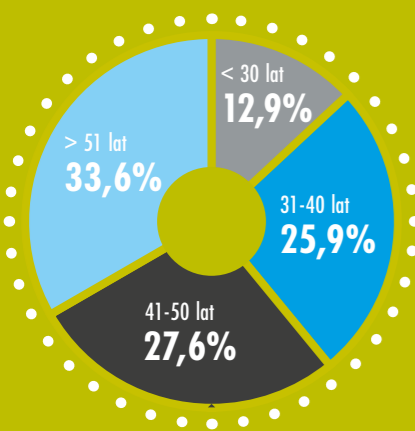
W Knauf Industries chcemy jak najlepiej odpowiedzieć na wyzwania rynku pracy - przyciągnąć wysokiej jakości kandydatów oraz propagować lojalność pracowników. Dlatego postanowiliśmy zidentyfikować główne wyzwania społeczne, a następnie ustrukturyzować swoją strategię zaczynając od Francji. Obecnie wdrożone są środki mające na celu wprowadzenie i skonsolidowanie polityki społecznej we wszystkich krajach. Strategia ta, nazwana „Must-win-battle >People<”, zainicjowana przez Grupę Knauf, będzie wprowadzana stopniowo w czterech obszarach:

- przyspieszenia transformacji i przywództwa,
- wzmacniania zaangażowania pracowników,
- przyciągania kandydatów i możliwości zatrudnienia,
- przeglądu talentów i planów rozwoju.

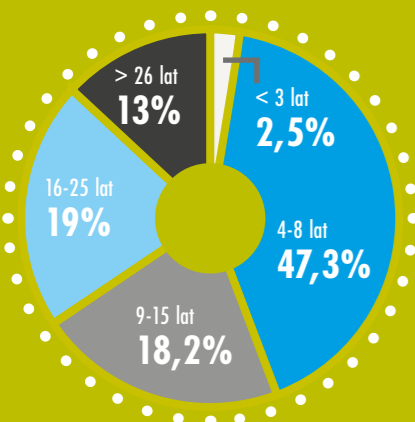
Propagowanie różnorodności

W każdym kraju spółka Knauf Industries przestrzega obowiązujących przepisów prawa pracy i zatrudnienia. Nie tolerujemy żadnych przejawów molestowania ani dyskryminacji niezależnie od przyczyny: wieku, niepełnosprawności, pochodzenia, płci, wyznania czy orientacji seksualnej. Jeżeli chodzi o równouprawnienie i różnorodność zawodową, w 2019 roku Knauf Industries uzyskało wynik wskaźnika równouprawnienia płci na poziomie 71,5/100 dla swoich francuskich oddziałów. Możemy poprawić ten wynik i przyciągnąć nowych pracowników poprzez wdrożenie odpowiednich działań.

W celu rozwijania życia społecznego, z poszanowaniem innych, oraz w celu propagowania zatrudniania osób z niepełnosprawnościami, utworzyliśmy odpowiednie stanowiska pracy, zgodne z wymogami danego rodzaju niepełnosprawności. Nadal jest wiele do zrobienia w tym zakresie i dlatego tworzymy nowe stanowiska dla osób mających ograniczenia zdrowotne, by mogły wspólnie z nami realizować się w swojej karierze zawodowej.



Rozkład wieku pracowników



Rozkład stażu zawodowego pracowników



Odsetek kobiet
36,1%

Poszanowanie praw człowieka

Poszanowanie praw człowieka stanowi dużą część naszej etyki. Jest to również niezbędny warunek naszych relacji ze wszystkimi interesariuszami. Szacunek dla innych, oznacza stawianie ludzi w centrum naszych działań i decyzji, niezależnie od tego, czy są to nasi pracownicy, klienci czy społeczności lokalne w regionach w których prowadzimy działalność. Popieramy zasady Powszechnej Deklaracji Praw Człowieka z 1948 roku oraz porozumienia dotyczące ochrony pracowników i zakazu pracy przymusowej oraz pracy dzieci.

Rozwój i kariera

Od naszych pracowników oczekujemy rozwijania większej autonomii, współpracy, elastyczności i dobrego samopoczucia w pracy. Zgodnie z wartościami Grupy i naszą polityką społeczną stopniowo rozszerzamy zarządzanie karierami i umiejętnościami we wszystkich krajach, w których Knauf Industries prowadzi działalność. Chcemy zagwarantować sprawiedliwe oceny efektywności i zachęcać do mobilności wewnętrznej. W celu lepszego oceniania efektywności i potencjału naszych pracowników, przeprowadzamy coroczne „People Reviews” we wszystkich krajach, w których prowadzimy działalność. Opracowywane są założenia sukcesji mające na celu planowanie ciągłości działań na przyszłość. Ponadto, od 2020 roku korzystamy z wirtualnej platformy o nazwie Talentsoft. W ciągu następnych kilku lat jej międzynarodowy wymiar pozwoli nam lepiej prowadzić pracowników przez różne aspekty administracyjne, dotyczące zarządzania przez nas zasobami ludzkimi.

Zaangażowanie pracowników

Zaangażowanie pracowników jest oceniane podczas rozmów indywidualnych oraz poprzez zorganizowane warsztaty lub udostępnienie skrzynek kontaktowych na sugestie. W 2021 roku wszystkie pionierzy Grupy Knauf przeprowadziły ogólnosięciowe badanie mające na celu pomiar zaangażowania pracowników w organizację, jej rolę, zasoby, kierownictwo i zespoły. Wyniki opublikowaliśmy wiosną 2021 roku, a następnie przeprowadziliśmy warsztaty mające na celu opracowanie planów działań udoskonalających w każdym kraju.

Przyjmowanie młodych ludzi

Każdego roku gościmy studentów odbywających staże zawodowe (umowy o praktykę zawodową lub umowy szkolenia zawodowego). Celem tych działań jest integracja młodych ludzi wykazujących potencjał, którzy mogą stać się naszymi pracownikami w przyszłości. Na przykład, we Francji pojawiły się 22 takie osoby, co stanowiło 3% naszej kadry w 2020 roku.

Rozwijanie umiejętności

Każdego roku przydzielamy budżet na rozwijanie umiejętności zgodnie ze strategicznymi wytycznymi firmy. Indywidualnemu rozwojowi każdego pracownika, towarzyszy spersonalizowany program stanowiący część jasnego, spójnego i dostępnego planu rozwoju umiejętności. Plan ten określa działania szkoleniowe służące adaptacji do stanowiska lub awansowi. Wprowadzony został e-learning dla wszystkich pracowników. W 2020 roku tematami naszych kursów szkoleniowych były: przywództwo, dobre samopoczucie w pracy i społeczna odpowiedzialność biznesu.

LEARN & LUNCH

W niektórych obiektach we Francji organizujemy comiesięczne warsztaty rozwoju osobistego w czasie lunchu o nazwie „Learn & Lunch”. Dają one naszym współpracownikom możliwość omówienia ich relacji z pracą, ich mocnych stron, sposobów radzenia sobie ze stresem lub czynników sprzyjających innowacyjności. Takie rozmowy dają im klucz do lepszej samoświadomości, niezbędnej dla rozwoju osobistego.



Warsztaty myśli projektowej, Francja, 2019 rok

BEZPIECZEŃSTWO, HIGIENA PRACY, DOBRE SAMOPOCZUCIE W PRACY



Czas szkoleń w zakresie bezpieczeństwa i higieny pracy lub środowiska (Francja)

57,7%



Wskaźnik częstotliwości występowania wypadków przy pracy wiążących się ze zwolnieniem lekarskim

11,2%



Wskaźnik ciężkości wypadków przy pracy wiążących się ze zwolnieniem lekarskim

0,6%



Nieobecność w pracy (Francja)

6,1%

Jednymi z głównych wyzwań społecznych w spółce Knauf Industries są bezpieczeństwo i higiena pracy oraz well-being.

Polityka bezpieczeństwa i higieny pracy

Polityka bezpieczeństwa i higiena pracy Knauf Industries dotyczy wszystkich czynności firmy oraz wszystkich osób przebywających w naszych obiektach.

Polityka ta, przetłumaczona na różne języki, służy za materiał referencyjny i pomoc szkoleniową przy przyjmowaniu nowych pracowników.

Korzystają z niej wszyscy managerowie ds. jakości, BHP oraz ochrony środowiska. W porozumieniu z zespołami, opracowywany jest unikalny dokument zawierający ocenę ryzyka i procedurę zapobiegania ryzykom psychospołecznym. Eksperti ds. ergonomiki zalecają udoskonalenia stanowisk pracy. Regularnie prowadzone są też warsztaty w zakresie świadomości i profilaktyki. Zespoły kierownicze naszych zakładów produkcyjnych, utrzymują wysoki poziom czujności w celu zmniejszenia ryzyka występowania wypadków w miejscu pracy.



Wytyczne dotyczące telepracy i prawo do bycia offline

Knauf Industries zapewnia pracownikom możliwości pracy zdalnej, jeśli ich fizyczna obecność w obiekcie nie jest niezbędna. Zdolność do samodzielnej pracy i zasady odpowiedzialności oraz zaufania, leżące u podstaw wartości naszej spółki, są wysoko cenione. Kwestia pracy zdalnej została sformalizowana pod koniec 2019 roku i rozpowszechniła w marcu 2020 roku, dzięki przekazaniu wielu pracownikom urządzeń mobilnych – zarówno we Francji jak i w innych krajach. Aby zapobiec sytuacji w której elektroniczne narzędzia pracy mogłyby być zbyt inwazyjne w życiu prywatnym pracowników, przypominamy im o prawie do bycia offline.

JAKOŚĆ ŻYCIA W PRACY

W grudniu 2019 roku, nasz francuski oddział z Saint-Etienne-de-Saint-Geoirs, otrzymał srebrną nagrodę podczas „Victoires des Leaders du capital humain”, za działania mające na celu ograniczenie obrażeń ciała spowodowanych powtarzającymi się czynnościami.

WELL-BEING W PRACY

to stan umysłu charakteryzujący się harmonią pomiędzy predyspozycjami, potrzebami i aspiracjami pracownika z jednej strony, a ograniczeniami i możliwościami środowiska pracy z drugiej. (Światowa Organizacja Zdrowia).

NAJLEPSZE PRAKTYKI I ETYKA BIZNESOWA



Kodeks postępowania

Grupa Knauf przyjęła kodeks postępowania mający zastosowanie do wszystkich pracowników Grupy. Odzwierciedla on szczególne zaangażowanie Grupy w takie wartości jak etyka, lojalność i uczciwość w relacjach z interesariuszami. Knauf Industries przywiązuje dużą wagę do przestrzegania polityki antykorupcyjnej Grupy, właściwego stosowania przepisów zakazujących praktyk godzących w uczciwą konkurencję, obowiązujących przepisów prawa i regulacji w zakresie ochrony środowiska, ochrony i przechowywania danych, a także polityki dotyczącej sankcji handlowych. Bardzo ważne jest określenie jasnych, formalnych zasad dotyczących tych kwestii, które będą znane wszystkim pracownikom.

Szkolenie w dziedzinie etyki biznesowej

W ramach szkolenia wprowadzającego, wszyscy nowi pracownicy Knauf Industries poznają zasady dotyczące etyki biznesowej, w szczególności w odniesieniu do zapobiegania korupcji. Uczy ich to sposobu reagowania na sytuacje wysokiego ryzyka. Specjalista ds. Zgodności z Przepisami, zapewnia przestrzeganie obowiązujących przepisów prawa i regulacji przez każdego pracownika.

ZESTAW POWITALNY

Od 2016 roku przekazujemy każdemu nowemu pracownikowi we Francji pendrive zawierający wszelkie informacje potrzebne do bezproblemowego wdrożenia się do pracy. Ta wirtualna biblioteka zapewnia im dostęp do zasad i wytycznych, w szczególności tych dotyczących etyki, ale również do najlepszych praktyk oraz przydatnych danych kontaktowych. Stanowi ona niezbędne źródło informacji pomagające im odnaleźć się w nowej sytuacji.



ETYKA BIZNESOWA

– to zbiór reguł i zasad, które mają na celu ukierunkowanie zachowań w stronę większej przejrzystości i uczciwości w kontekście kontaktów biznesowych.

Przepisy prawa o ochronie konkurencji i uczciwe praktyki biznesowe

Knauf Industries szczeni się przestrzeganiem wszelkich regulacji dotyczących ochrony konkurencji. Nasi pracownicy są szkoleni w zakresie praktyk godzących w uczciwą konkurencję. Knauf Industries gwarantuje przestrzeganie uczciwych praktyk biznesowych, w szczególności w odniesieniu do konkurencji i do przejrzystości cenowej.

Mechanizm ostrzegawczy

Wszyscy pracownicy mają obowiązek zgłaszania jakichkolwiek oznak naruszeń kodeksu postępowania Specjaliście ds. Zgodności z Przepisami. Knauf Industries udzieliła odpowiedzi na każdy wniosek wysłany na dedykowany adres mailowy funkcjonujący od 2015 roku.



Szkolenie w dziedzinie etyki biznesowej

76,4% zatrudnionych



Analiza ryzyka korupcji wśród klientów i dostawców

100% obiektów

3



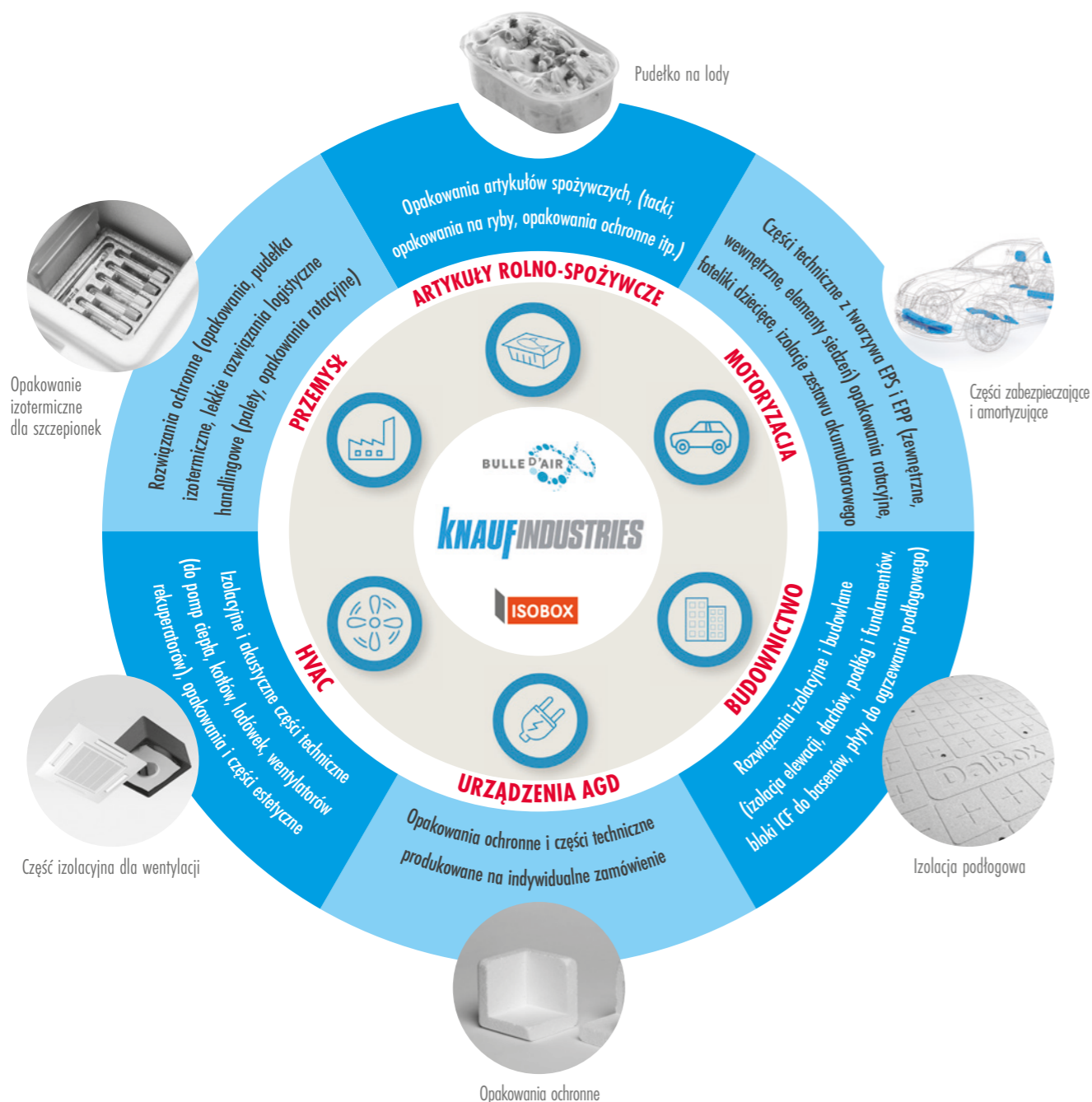
Knauf Industries specjalizuje się w produkcji opakowań, zabezpieczeń i izolacji, a także w komponentach technicznych. Reinwencja + Redukcja + Ponowne Wykorzystanie + Recykling – to strategia, którą wybraliśmy w porozumieniu z naszymi wewnętrznymi i zewnętrznymi interesariuszami. Nowe wyzwania w zakresie ochrony środowiska, doprowadziły do kilku istotnych innowacji. Sposób, w jaki działamy w całym cyklu życia naszych produktów, kończy odzyskiwanie materiałów po ich zużyciu.

NASZE ROZWIĄZANIA

NASZE RYNKI

Rozwiązania w zakresie opakowań, zabezpieczeń i izolacji

Na rynkach artykułów rolno-spożywczych, budowlanym, urządzeń AGD i HVAC (ogrzewanie, wentylacja i klimatyzacja) oraz w przemyśle, dostarczamy rozwiązań w zakresie opakowań, zabezpieczeń, części technicznych i izolacji. Zapewniamy najlepsze rozwiązania dopasowane do zmieniających się oczekiwań klientów oraz rynków.



ODPOWIEDZIALNY ROZWÓJ

Projektowanie ekologiczne

Od 2015 roku stosujemy naszą politykę eko-projektowania dla każdego projektu. Pozwala nam to spojrzeć świeżym okiem na cały cykl życia produktów, od wytwarzania do ich odzyskiwania. Globalne spojrzenie pozwala nam wymyślać je na nowo, udoskonalać ich jakość, weryfikować funkcje i przeznaczenie oraz unikać przenoszenia wpływów między etapami lub między krajami.

Nasze zasady dotyczące eko-projektowania:

- Od samego początku projektu, włączamy do procesu wszystkich wewnętrznych i zewnętrznych interesariuszy, których dotyczy dany produkt.
- Ograniczamy ilość materiału, zarówno pod względem jego wagi jak i objętości.
- Wykorzystujemy więcej materiałów pozyskanych z biomasy lub pochodzących z recyklingu z istniejącego przepływu.
- Uwzględniamy ponowne wykorzystanie produktów już w fazie projektowania.
- Umożliwiamy lepsze sortowanie i recykling części, preferując wykorzystanie monomateriałów, oraz ich oznaczenie w celu identyfikacji komponentów.

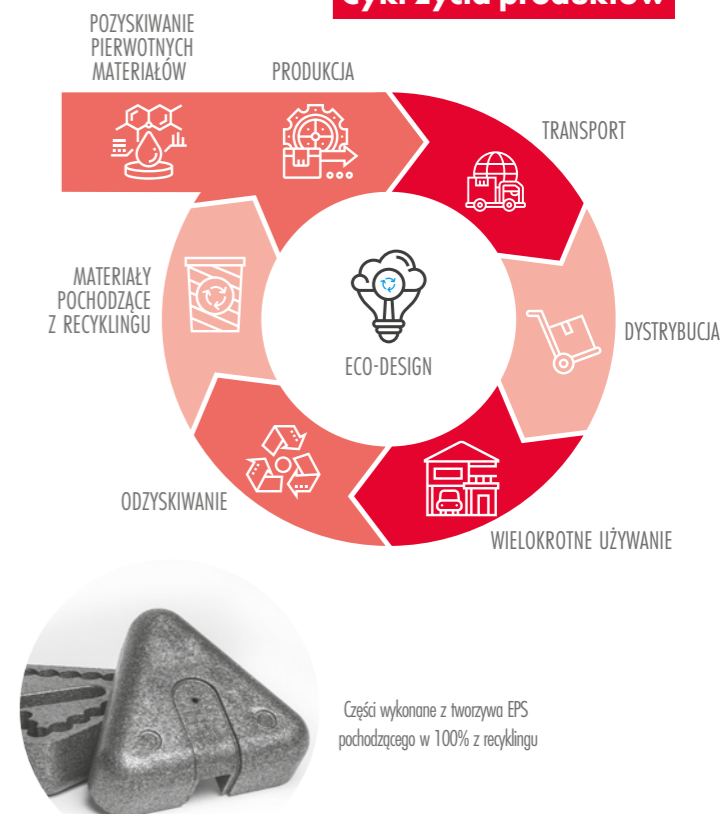
Ograniczanie wpływu i analiza cyklu

We współpracy z naszymi klientami projektujemy nasze produkty przy zastosowaniu analizy cyklu życia (Life Cycle Analysis (LCA), metodologia oparta na serii norm ISO 14040). Dzięki przeprowadzaniu wielokryterialnego i wieloetapowego badania całego cyklu życia możemy podejmować oparte na pełnej wiedzy decyzje w celu projektowania bardziej wydajnych rozwiązań, ograniczania wpływu na środowisko i odpowiadania na oczekiwania naszych klientów.

PROJEKTOWANIE EKOLOGICZNE to innowacyjne podejście charakteryzujące się włączeniem kryteriów związanych z ochroną środowiska od fazy projektowania produktu w celu ograniczenia jego wpływu w całym cyklu jego życia i utrzymywania jakości użytkowania oraz poziomu efektywności produktu. (ADEME)

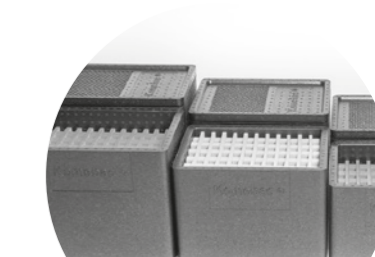
OZNACZENIE „MORE” – od 2019 roku oznaczenie „MORE” (Monitoring Recyclates for Europe) poświadcza wielkość surowców poddanych recyklingowi, które są używane do wytwarzania naszych produktów w każdym roku.

Cykl życia produktów



OZNACZENIE „SOLAR IMPULSE EFFICIENT SOLUTION”

– w 2020 roku nasze pudełko transportowe wielokrotnego użytku, Komebac®, wykonane z tworzywa pochodzącego w 25% z recyklingu, stały się jednym z 1 000 rozwiązań wybranych przez Fundację Solar Impulse Foundation w oparciu o kryteria wykonalności, małego wpływu na środowisko i rentowności.



Gama produktów Komebac®

ODPOWIEDZIALNE INNOWACJE

Strategia 3R: Reduce, Reuse and Recycle (redukcja, ponownie wykorzystywanie, recykling)

Knauf Industries przyjmuje strategię projektową i produkcyjną w sposób zgodny z mapą gospodarki o obiegu zamkniętym z 2018 roku („mapa FREC”) i ustawą w sprawie zapobiegania marnotrawstwu z 2020 roku („ustawa AGEK”). W ten sposób ponownie rozważamy kwestie dotyczące przyszłości, ochrony zasobów, ograniczania zużycia materiałów oraz zmniejszania ilości materiałów i odpadów. Aktualizacja polityki eko-projektowania (patrz również strona 21) umożliwiła nam wprowadzenie nowych produktów o właściwościach rozwijanych zgodnie z potrzebami klientów i użytkowników. Następnie w 2018 roku spółka Knauf Industries przyjęła na siebie dwa duże zobowiązania: z jednej strony zobowiązaliśmy się do wykorzystania 4 000 ton materiałów pochodzących z recyklingu do produkcji opakowań przemysłowych i handlingowych do 2023 roku, a z drugiej strony zobowiązanie do do promocji zbiórki i recyklingu polistyrenu ekspandowanego poprzez program Knauf Circular® (patrz także strona 23).



Pudełko wykonane z materiału NEOPS®

ALTERNATYWNE MATERIAŁY – Wspólnie z naszymi klientami i dostawcami, Knauf Industries opracował NEOPS®, materiał piankowy pozyskany z biomasy (odpadów zielonych) posiadający certyfikat REDcert2. Materiał NEOPS® jest dostępny w różnych klasach efektywności termicznej, ognioodporności, właściwości amortyzacyjnych i kontaktu z żywnością. Na koniec cyklu życia produkty zrobione z materiału NEOPS® będą sortowane i poddawane recyklingowi w ramach infrastruktury stworzonej dla tworzywa EPS.

GOSPODARKA O OBIEGU ZAMKNIĘTYM jest oparta na trzech zasadach: ochronie i rozwoju naszego naturalnego kapitału, optymalizacji wykorzystania zasobów i tworzeniu korzystnych warunków dla rozwoju prawidłowo funkcjonującego systemu. (Fundacja Ellen MacArthur Foundation)



ID Lab – ośrodek R&D dla rozwoju i innowacji

ID Lab to podmiot dedykowany rozwojowi i innowacjom w Knauf Industries. Wspiera on naszych klientów w ich projektach R&D. Nasi eksperci w wielu krajach współpracują w następujących obszarach: badania nad surowcami i innowacjami, wprowadzanie nowych technologii, możliwość śledzenia przesylek, eko-projektowanie, kreacja, tworzenie prototypów, testy i symulacja numeryczna. Jeżeli chodzi o innowacje, określiliśmy kryteria definiujące innowacyjne rozwiązania. Są one oparte na czterech celach: zaspokajaniu potrzeb naszych interesariuszy (zapotrzebowanie), zapewnianiu innowacyjnego rozwiązania (wykonalność), tworzeniu wartości (opłacalność) i ograniczaniu ryzyka (etyka). Zgodnie z charakterem każdego produktu wybieramy najodpowiedniejsze materiały i technologie:

- materiały: tworzywa PE, PP, PS, EPS, EPP i PET;
- alternatywne materiały pozyskane z recyklingu lub biomasy: NEOPS®, CELOOPS®, R’KAP®;
- technologie: formowanie tworzyw spienionych, cięcie, formowanie wtryskowe, ekstruzja i termoformowanie.



ODZYSKIWANIE ZUŻYTYCH MATERIAŁÓW

Jedno z głównych wyzwań społecznych Knauf Industries, dotyczy odzyskiwania zużytych materiałów.

Drugie życie materiałów

Równoległe do eko-projektowania i innowacyjnego podejścia, w Knauf Industries przyjęliśmy zobowiązanie do prowadzenia gospodarki obiegu zamkniętego, w celu zwalczania odpadów i unikania niekontrolowanego wyrzucania, składowania na wysypisku lub spalania polimerów. Materiał o dużej zdolności do recyklingu, nie może zostać poddany recyklingowi, o ile nie wdrożono niezbędnych procedur i technologii jego gromadzenia. Każdy materiał staje się odpadem, kiedy przestaje mieć określone zastosowanie i zostaje wyrzucony. Z tego powodu system rozszerzonej odpowiedzialności producenta zobowiązuje nas – do przyjmowania za niego odpowiedzialności na koniec jego cyklu życia.

ODZYSKIWANIE MATERIAŁÓW – w ramach ogólnego podejścia zrównoważonego rozwoju, przyczynia się ono do zmniejszania globalnego ocieplenia oraz ochrony środowiska i ekosystemów. (ADEME)

MOŻLIWOŚĆ RECYKLINGU – jest to właściwość produktu, opakowania lub związanego z nim komponentu, który może być wydzielony ze strumienia odpadów za pomocą dostępnych procesów i programów oraz może być zbierany, przetwarzany i przywracany do użytku w postaci surowców lub produktów. (ISO 14021)



Materiały zgromadzone przez Knauf Circular®
820 ton



Inwestycje dotyczące gromadzenia i recyklingu materiałów
600 tys. EUR

Knauf Circular® – od zbiórki do odzyskiwania materiałów

Recykling to zarówno sposób przetwarzania odpadów, jak i sposób wytwarzania zasobów pochodzących z recyklingu.

Worki do zbiórki odpadów w ramach Knauf Circular®



Knauf Circular® daje nowe życie polistyrenowi ekspandowanemu. Inicjatywa ta, stworzona przez Knauf, Knauf Industries, Iso-box Isolation i Iso-box Agromer w 2020 roku, ma na celu zbiórkę, recykling i odzyskiwanie odpadów styropianowych z opakowań artykułów spożywczych i opakowań przemysłowych oraz odpadów z placów budowy.

Zbiórka odpadów

Czyste odpady tworzywa EPS są sortowane i gromadzone w dużych, możliwych do śledzenia opakowaniach, które są transportowane zgodnie z trybem odwrotnej logistyki, z ograniczonym wpływem wynikającym z geograficznej bliskości naszych obiektów i klientów.

Recykling w naszych zakładach

Zakłady Knauf Industries są wyposażone w sprzęt rozdrabniający i kompaktujący. Materiał pochodzący z recyklingu pozyskany z odpadów konsumpcyjnych i produkcyjnych jest ponownie wprowadzany do procesu wytwarzania nowych produktów.



4



NASZE HORYZONTY



Knauf Industries poszerza i pogłębia wizję swoich obszarów działania. Prowadzimy dialog z pracownikami i klientami, aby móc przewidywać kierunki rozwoju w interesujących nas dziedzinach. Knauf Industries współpracuje z dostawcami i profesjonalistami w ich sektorach. Możliwość śledzenia produktów i surowców aż do ich recyklingu oraz wspólne projektowanie rozwiązań, służą wspólnemu celowi: zdrowiu i bezpieczeństwu konsumentów.

DIALOG Z NASZYMI INTERESARIUSZAMI

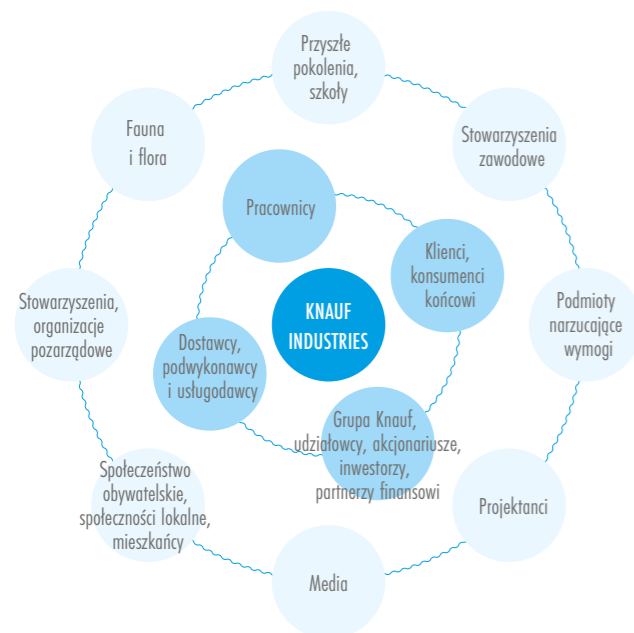
Otwartość i konsultacje

Na początku 2020 roku, Knauf Industries rozpoczął konsultacje ze swoimi wewnętrznymi i zewnętrznymi interesariuszami. Aby poznać ich oczekiwania, pomysły, inspiracje i propozycje na przyszłość zamieściliśmy w internecie kwestionariusz a także przeprowadziliśmy liczne rozmowy. Dzięki temu udało się nie tylko lepiej poznać, ale również podzielić się specjalistyczną wiedzą, rozważyć synergie, zidentyfikować słabości i określić najistotniejsze kwestie związane ze społeczną odpowiedzialnością biznesu. Na tej podstawie mogliśmy zbudować solidny plan działania (patrz strona 10).



Zwiedzanie fabryki

Klasyfikacja naszych interesariuszy



INTERESARIUSZE

to ludzie lub grupy ludzi, którzy mogą wpływać na działalność organizacji bądź na których może wpływać działalność organizacji. (ISO 26000)

Relacje z dostawcami

Strategiczne zakupy spółki Knauf Industries (na przykład surowców) są scentralizowane. Centralni specjaliści ds. zakupów z Francji, Polski i Brazylii, znają prawo ochrony konkurencji, a dwóch z nich jest ambasadorami „misji CSR”. Zakłady w każdym kraju są odpowiedzialne za dodatkowe zakupy zgodnie z zasadami etyki biznesowej.

Aby nasi dostawcy dobrze poznali nasze oczekiwania i abyśmy mogli budować wzajemne zaufanie, wdrożyliśmy „Kartę odpowiedzialnych zakupów”. Obejmuje ona kwestie społeczne, etyczne i ochronę środowiska. Nasi dostawcy są zobowiązani do przestrzegania naszych procedur postępowania. Przeprowadzamy regularne audyty kwalifikacyjne, dotrymujemy terminów płatności, a dla naszych oddziałów europejskich preferujemy dostawców mających siedzibę w Europie.



Główni dostawcy, którzy podpisali „Kartę odpowiedzialnych zakupów”
50%



Scentralizowani specjaliści ds. zakupów znający etykę biznesową
100%

Regionalne projekty

Zakłady Knauf Industries na całym świecie, regularnie zapraszają swoich kontrahentów, którzy mają możliwość zajrzeć za kulisy i zobaczyć, w jaki sposób ich produkty są wytwarzane oraz poddawane recyklingowi. Mogą oni zobaczyć nasze zakłady porozmawiać z członkami zespołów i poznać ich pracę. W ten sposób możemy zainicjować nowe projekty, podkreślające tożsamość danego obszaru z uwzględnieniem lokalnych synergii. W wielu regionach, Knauf Industries zatrudnia ludzi dążących do powrotu do życia zawodowego, w partnerstwie z lokalnymi stowarzyszeniami zajmującymi się zbiórką, sortowaniem i recyklingiem tworzywa EPS.



Vendargues site, Hérault, France



PARTNERSTWO I EDUKACJA

Od 2019 roku, w São Paulo w Brazylii, Knauf Industries współpracuje z organizacją pozarządową, Plastivida i z siecią handlową Pão de Açúcar w celu aktualizowania praktyk oraz zachęcania do gromadzenia i recyklingu tworzywa EPS.

DOTACJE NA RZECZ STOWARZYSZEŃ

We Francji, od 2018 roku, pracownicy korzystający ze skróconego czasu pracy, mogą przekazywać środki na swój rachunek oszczędności czasowych lub przekazywać dotację na rzecz stowarzyszeń określonych przez pracowników. W 2018 i 2019 roku przekazano czeki dwóm stowarzyszeniom działającym na rzecz osób niepełnosprawnych, a w 2020 roku również organizacji charytatywnej Ligue contre le Cancer (francuska liga ds. walki z rakiem). Dowodem na to, jak bardzo hojne są nasze zespoły, jest fakt, że dotacje rosną z roku na rok.

Partnerstwa i nowe wydarzenia

W każdym kraju spółka Knauf Industries współpracuje z federacjami i lokalnymi organizacjami reprezentującymi przetwórców polimerów. Cel jest dwójaki: prowadzenie dialogu na temat nowych wydarzeń strategicznych i regulacyjnych w sektorze oraz propagowanie działań na rzecz gospodarki o obiegu zamkniętym i recyklingu.

ŚWIAT

- Smart Packaging Alliance
- Eumeps – European Expanded Polystyrene Association

FRANCJA

- ELIPSO – Stowarzyszenie Zawodowe Producentów Sztucznych i Elastycznych Opakowań z Tworzyw Sztucznych
- POLYVIA – Związek Przetwórców Polimerów (wcześniej Federacja Tworzyw Sztucznych i Kompozytów)
- AFIPEB – Francuskie Stowarzyszenie ds. Izolacji z Polistyrenu Ekspandowanego w Branży Budowlanej Brazylii
- ABIQUIM – Stowarzyszenie Branży Substancji Chemicznych (Associação Brasileira da Indústria Química) Polska
- PPS - Polskie Stowarzyszenie Producentów Styropianu

HISZPANIA

- ANAPE – Hiszpańskie Stowarzyszenie ds. Polistyrenu Ekspandowanego (Asociación Nacional de Poliestireno Expandido)

ROSJA

- Stowarzyszenie Producentów i Dostawców Styropianu

WŁOCHY

- AIPE – Włoskie Stowarzyszenie ds. Polistyrenu Ekspandowanego
- IPPR – Instytut ds. Promocji Tworzyw Sztucznych Pochodzących z Recyklingu (Istituto per la promozione delle Plastiche da Riciclo) i Plastica Seconda Vita®

ZADOWOLENIE KLIENTÓW

Relacje z klientami

Nasi klienci są jednymi z naszych głównych interesariuszy. Dlatego właśnie robimy wszystko co możemy, aby rozmawiać, współpracować i wspólnie dostosowywać się do zmian na rynkach. W Knauf Industries relacje z klientami są wielopłaszczyznowe i nie powinno się ich standaryzować. Pracujemy na kilku różnych rynkach, na rzecz szerokiej grupy zróżnicowanych klientów (patrz również strona 20). Aby zapewnić eksperckie, wiarygodne odpowiedzi, nasze zespoły sprzedażowe, techniczne i produkcyjne organizują się w zgodzie z lokalnymi rynkami. W każdym miejscu na świecie, stosunki z klientami opierają się na dialogu z naszym zespołem sprzedażowym. Rozpoczynają się one od aktywnego słuchania. Poznajemy potrzeby - te zwerbalizowane i te potencjalne, z uwzględnieniem lokalnych wymogów regulacyjnych i prawnych. Bardzo szybko w ten proces angażują się wszystkie działy spółki, aby doświadczenie klienta opierało się na odpowiednich danych. Knauf Industries jest doświadczonym partnerem w rozwoju zindywidualizowanych rozwiązań przemysłowych, a wspólne ich opracowywanie jest często kluczem współpracy.

ZARZĄDZANIE RELACJAMI HANDLOWYMI
W 2020 roku, 95% naszych klientów na rynku artykułów rolno-spożywczych, urządzeń AGD i HVAC oraz w przemyśle, wyraziło zadowolenie ze sposobu, w jaki zarządzamy stosunkami handlowymi w trakcie ograniczeń spowodowanych Covid-19.

Poprawa oceny EcoVadis

Od 2016 roku, na prośbę naszych klientów, Knauf Industries dołączył do platformy oceny działalności pozafinansowej EcoVadis. Jesteśmy preferowanym dostawcą, ponieważ nieustannie doskonalimy nasze praktyki w zakresie społecznej odpowiedzialności biznesu. W 2020 roku nasza ocena wzrosła o 30%. Uzyskując 51 punktów Knauf Industries dołączyło do najlepszych 25% spółek w swoim sektorze biznesowym. W kolejnym roku nasz ranking zwiększył się do 60/100, co pozwoliło nam uzyskać srebrny medal Ecovadis.

ECOVADIS
to platforma oceny działalności pozafinansowej obecna w 155 krajach. Dokonuje ona oceny spółek pod względem wielu kwestii, takich jak oddziaływanie na środowisko, czynniki społeczne, prawa człowieka oraz odpowiedzialne zakupy.

Badanie zadowolenia klientów

Zadowolenie klientów jest dla nas najważniejsze. Oceniamy je poprzez systematyczne śledzenie jakości i mierzymy w sposób ciągły monitorując codzienne reakcje.

Każdego roku poprzez specjalny kwestionariusz i rozmowy, pozwalamy naszym klientom wyrazić swoje opinie. Mierzymy poziom ich zadowolenia i przeprowadzamy dokładną analizę ich potrzeb. Podejście to prowadzi do wdrożenia konkretnych działań w odpowiedzi na oczekiwania klientów i ciągłą poprawę jakości ich doświadczeń. Omawiane przez nas tematy to: obsługa klienta, relacje z zespołem sprzedażowym, produkty i rozwiązania, jakość, logistyka, środowisko i komunikacja. Równolegle do badania zadowolenia klientów przeprowadzamy takie samo badanie wśród naszych pracowników. Analizujemy uzyskane informacje oraz aktualizujemy działania wdrażane wewnątrz firmy.



ZDROWIE I BEZPIECZEŃSTWO KONSUMENTÓW



Certyfikaty jakości
(ISO 9001, IATF 16949)
78,6% obiektów



Certyfikaty higieny
i bezpieczeństwa żywności
(ISO 22000 lub BRCGS Packaging)
75% obiektów
przeznaczonych dla branży
artykułów rolno-spożywczych

Zgodność z regulacjami dotyczącymi substancji chemicznych

Rozporządzenie REACH

Rejestracja, ocena, udzielanie zezwoleń i stosowane ograniczenia w zakresie substancji chemicznych

Dyrektywa RoHS

Ograniczenie stosowania niektórych niebezpiecznych substancji w sprzęcie elektrycznym i elektronicznym

Rozporządzenie CLPS

Klasyfikacja, oznakowanie i pakowanie substancji i mieszanin

Jednym z głównych wyzwań społecznych Knauf Industries jest ochrona zdrowia i bezpieczeństwa konsumentów.

Polityka jakości i bezpieczeństwa żywności

Polityka jakości spółki Knauf Industries odzwierciedla oczekiwania i potrzeby klientów, użytkowników i konsumentów, pozostając w zgodzie z celami ogólnej strategii. Zawiera ona kilka kryteriów związanych z ochroną zdrowia i bezpieczeństwa konsumentów:

- Jakość produktów:** nasze najnowocześniejsze linie formowania tworzyw spienionych, termoformowania i ekstruzji, gwarantują powtarzalną wysoką jakość produktów. Procedury dotyczące niezgodności oraz nieistotnych/istotnych oraz krytycznych reklamacji, umożliwiają nam szybką reakcję po wystąpieniu problemu i wdrożenie działań naprawczych.
- Wybór surowców:** sprawdzamy zgodność wyrobu gotowego z obowiązującymi regulacjami oraz ze specyfikacjami, na przykład: możliwość kontaktu z żywnością – poprzez test migracji i testy zawartości metali ciężkich.
- Higiena i bezpieczeństwo żywności:** w naszych zakładach, w których odbywa się produkcja opakowań na żywność, stosowane jest podejście HACCP (analiza zagrożeń i krytyczne punkty kontroli), w celu zidentyfikowania potencjalnych przyczyn zagrożenia oraz wdrożenia monitoringu w celu ich kontrolowania.

Jasne instrukcje dotyczące użytkowania i zużycia produktów

Dążymy do ochrony zdrowia oraz bezpieczeństwa konsumentów i użytkowników naszych produktów. Projektujemy je w sposób ekologiczny, współpracując ściśle z naszymi klientami. Zapewniamy jasne instrukcje użytkowania by zagwarantować użytkownikom, że podjęliśmy wszelkie możliwe środki ochrony ich zdrowia i bezpieczeństwa. Pomyśleliśmy także o końcu życia naszych produktów, oznaczając rodzaj materiału i możliwość poddania go recyklingowi. Symbol dotyczący recyklingu informuje na przykład konsumentów, że muszą wyrzucić opakowanie do pojemnika na odpady do recyklingu.



Kaski ochronne dla dzieci



5



NASZE ŚRODOWISKO

Przedsiębiorstwa wpływają na otaczające je środowisko na wiele sposobów, jednocześnie będąc od niego uzależnionym. Aby zmniejszyć swój ślad węglowy, Knauf Industries opiera się na procedurze ciągłego doskonalenia, która jest stosowana we wszystkich oddziałach firmy. Angażujemy nasze zespoły, inwestujemy w budynki i maszyny, a także chętnie uczestniczymy w programach ochrony środowiska. Monitorujemy wyniki wdrożonych działań, tak aby ciągle je ulepszać. Celem znajdującym się w centrum naszej strategii jest ograniczenie zużycia i emisji.

Polityka ochrony środowiska

Polityka ochrony środowiska

Polityka ochrony środowiska Knauf Industries, opiera się na naszej głównej strategii i obejmuje wszystkie nasze zakłady produkcyjne. Gwarantuje ona, że nasz długoterminowy rozwój jest oparty na zasadach odpowiedzialności, wycuciu ekonomicznym i tworzeniu wartości dodanej dla spółki oraz dla wszystkich jej interesariuszy.

Nasz plan doskonalenia:

- wdrożenie kultury bezpieczeństwa i higieny pracy
- ograniczenie zużycia i emisji
- zadowolenie klientów i zapewnianie wysokiej jakości produktów oraz usług
- obniżanie kosztów produkcji
- propagowanie świadomości przez zachęcanie pracowników do odbywania szkoleń, w szczególności w kwestiach związanych z ochroną środowiska
- rozwijanie zdolności adaptacyjnych, współpraca z dostawcami i regionami
- zachęcanie do innowacyjności we współpracy z zespołem sprzedażowym i zespołem ośrodka ID Lab

Na podstawie tych obszarów rozwoju, każdy zakład określa własne cele. Przestrzeganie naszej polityki jakości, bezpieczeństwa i higieny pracy oraz ochrony środowiska sprawdzamy co miesiąc poprzez przeglądy efektywności.



Zakład produkcyjny Duclair, Seine-Maritime, Francja



Certyfikacje w zakresie ochrony środowiska (ISO 14001, REDcert², ISCC PLUS)

43% zakładów

Zgodność z przepisami w zakresie ochrony środowiska

ISO 14001	Zgodność naszego systemu zarządzania z wymogami regulacyjnymi w każdym kraju.
REDcert² i ISCC PLUS	Zgodność naszego systemu zarządzania i naszych produktów pozyskanych z biomasy z wymogami dotyczącymi odnawialnych źródeł energii i gospodarki obiegowej.
Klasyfikacja ICPE	Zgodność naszych francuskich zakładów z wymogami francuskiego kodeksu ochrony środowiska.

System zarządzania

Zakłady Knauf Industries na całym świecie działają w ramach zintegrowanego systemu zarządzania, który poświadcza identyfikację, kontrolę i systematyczne monitorowanie kwestii związanych z ochroną środowiska oraz jakością, bezpieczeństwem i higieną pracy, a także bezpieczeństwem żywności. Sposób, w jaki zarządzamy naszą działalnością, kontrolujemy nasz wpływ i dążymy do doskonalenia, jest bardziej odpowiedni i wydajniejszy dzięki takiemu systemowi.

CIĄGŁE DOSKONALENIE

Wspólny wzorzec

Proces ciągłego doskonalenia składa się z regularnych wysiłków mających na celu doskonalenie produktów, usług i procesów. Knauf Industries opiera się na wspólnym wzorcu dla wszystkich pionów Grupy Knauf. Opisuje on zachowania, które są wymagane dla skuteczności ciągłego doskonalenia.

W szczególności naszym celem jest:

- Harmonizacja członków zespołu z wizją i celami.
- Podnoszenie efektywności poprzez bieżące szkolenia.
- Przeprowadzanie audytów na każdym poziomie, przekazywanie informacji zwrotnych i stosowanie działań naprawczych w stosownych przypadkach.
- Przeprowadzanie i wspieranie badań rozwojowych.
- Używanie narzędzi do rozwiązywania problemów.
- Badanie efektywności systemów.
- Pomiary efektywności.
- Współpraca w celu napędzania rozwoju.
- Kwestionowanie zachowań niezgodnych z naszymi wartościami.



„Oto osoba odpowiedzialna za Twoje bezpieczeństwo”

Doskonałość przemysłowa

Osiągnięcie doskonałości przemysłowej, polega na monitorowaniu naszego wpływu i zwiększaniu efektywności, przy zachowaniu zgodności z normami w zakresie jakości, bezpieczeństwa i higieny pracy, bezpieczeństwa i zdrowia, ochrony środowiska oraz higieny i bezpieczeństwa żywności, a także wymogami prawnymi i regulacyjnymi krajów, w których prowadzimy działalność. Z tego powodu, zakłady Knauf Industries opracowują roczny plan doskonalenia, który koncentruje się również na zespołach, zadowoleniu klientów, jakości i kosztach. Czynnikiem napędzającym procesy ciągłego doskonalenia są ich uczestnicy, wspierani przez menadżerów ds. jakości, bezpieczeństwa i higieny pracy oraz ochrony środowiska. Regularne przeglądy zarządcze pozwalają upewnić się, że nasz system zarządzania pozostaje odpowiedni, adekwatny i wydajny.

PROGRAM „OPERATION CLEAN SWEEP”

Knauf Industries dobrowolnie przystąpiło do programu „Operation Clean Sweep”, którego celem jest zapobieganie stratom granulatu tworzyw sztucznych w środowisku lub zanieczyszczeniu środowiska wodnego. Akcja ta jest realizowana we wszystkich dwudziestu francuskich obiektach Knauf Industries. Została ona tam w pełni włączona do organizacji, w szczególności do podejścia „5S”. Zakłady przemysłowe, narzędzia i procedury zostały dostosowane, aby utrzymywać granulki tworzyw sztucznych i kulki polistyrenu w granicach obiektów produkcyjnych. Jednocześnie pracownicy i zewnętrzni partnerzy, zostali przeszkoleni oraz obciążeni odpowiedzialnością za zapobieganie, czyszczenie i eliminowanie strat w trakcie procesów przetwórczych oraz transportowych.



OGRANICZANIE ZUŻYCIA I EMISJI

Jednym z głównych wyzwań społecznych Knauf Industries jest ograniczenie zużycia i emisji w zakładach produkcyjnych. W naszych francuskich zakładach produkcyjnych systematycznie gromadzimy i konsolidujemy dane dotyczące zużycia i emisji. Analogiczne działania stopniowo będą wdrażane w pozostałych zakładach na całym świecie.

Zużycie materiałów

Ograniczenie materiałów zarówno pod względem wagi jak i objętości jest jedną z naszych zasad eko-projektowania (patrz również strona 21). Aby ograniczyć zużycie surowców, ograniczyć ilość odpadów i odzyskać nasze tworzywo EPS (polistyren ekspandowany), wszystkie francuskie zakłady posiadają lokalną zgodę na gromadzenie, transport i odzyskiwanie odpadów poprzez rozdrabnianie oraz kompaktowanie. Odpady są rozdrabniane do pożądanej wielkości cząsteczek i ponownie wprowadzane do naszego przepływu produkcji jako surowiec. Mogą być one także używane na zewnątrz w skompaktowanej formie.

Zużycie energii

Od 2012 do 2019 roku ograniczyliśmy zużycie energii o 15% we wszystkich naszych zakładach we Francji. Poprawa ta była możliwa dzięki wielu działaniom, w tym: modyfikacji naszych zakładów, zakupowi energooszczędnego sprzętu (kompresorów, urządzeń chłodniczych, silników) oraz odnowieniu naszego sprzętu komputerowego, zmniejszeniu liczby drukarek i ograniczeniu wydruków.

Zużycie wody

Od 2012 do 2019 roku ograniczyliśmy zużycie wody o 40% we wszystkich naszych zakładach we Francji. W obiektach, w których używamy pary do przetwarzania tworzywa EPS lub EPP (polistyrenu lub polipropylenu spienionego), nasza specjalistyczna wiedza w zakresie obróbki umożliwiła nam skrócenie czasu chłodzenia i w związku z tym ograniczenie zużycia wody o 21% od 2017 do 2020 roku.



Zakład produkcyjny Schweighouse-sur-Moder, Alzacja, Francja

Emisje do powietrza

Od 2012 do 2019 roku ograniczyliśmy emisje tlenku azotu o 40% we wszystkich naszych zakładach. We Francji podjęliśmy decyzję o wygaszeniu ostatnich kotłów opalanych olejem, wykorzystywanych do produkcji w naszych zakładach formowania tworzyw EPS i EPP. Zastąpiliśmy je kotłami zasilanymi ciekłym gazem ziemnym (LNG), który emituje mniej zanieczyszczeń i jest bardziej energooszczędny. Współpracujemy z naszymi dostawcami surowców w celu ograniczenia ilości pentanu w polistyrenie ekspandowanym (pentan jest środkiem ekspandującym tworzywa EPS).

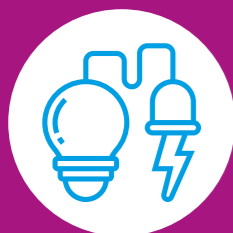


Zakład produkcyjny, Dreux, Eure-et-Loir, Francja



Odzyskane materiały i produkty z tworzywa EPS
(Francja)

350 ton



Zużycie energii
(Francja)

1 283 kWh / t



Zużycie wody
(Francja)

15,7 m³ / t

Odpady

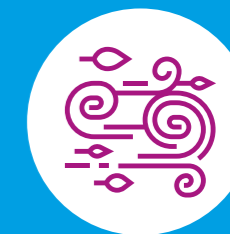
Ograniczenie generowania odpadów wynika z naszych działań w zakresie projektowania ekologicznego i optymalizacji wagi produktów. We wszystkich naszych francuskich zakładach dopracowaliśmy i udoskonaliśmy sortowanie odpadów, tak aby odpady mogły być lepiej poddawane recyklingowi na zewnątrz. Ponadto w przypadku braku możliwości ponownego wprowadzenia odpadów z materiałów do naszej produkcji kompaktujemy je, tak aby odpady mogły być lepiej recyklingowane na zewnątrz. Zgodnie z zasadami gospodarki o obiegu zamkniętym są one poddawane procesom ekstruzji, aby przekształcić je na granulki, a następnie wykorzystać ponownie do wytwarzania nowych produktów.



Odzyskanie odpadów
produkcyjnych
68%



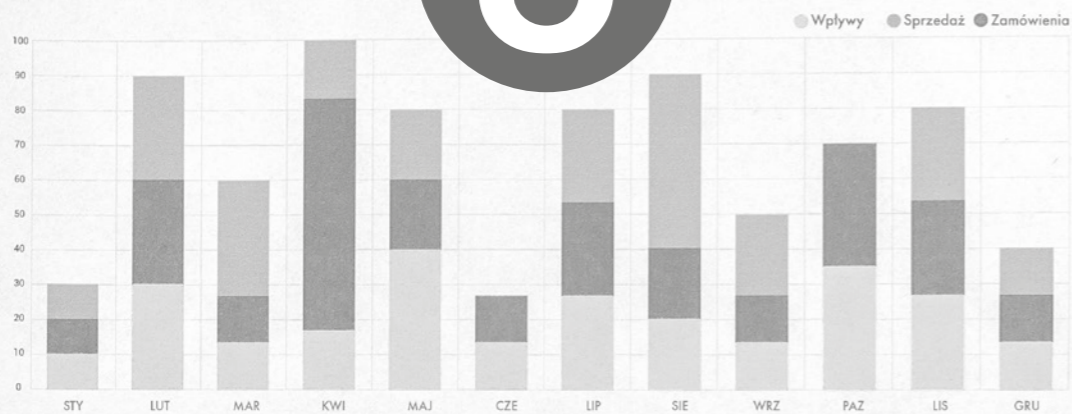
Tlenki azotu – NOx
(Francja)
3,53 kg / t



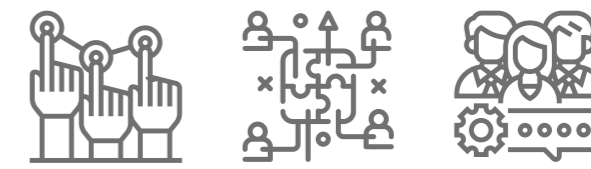
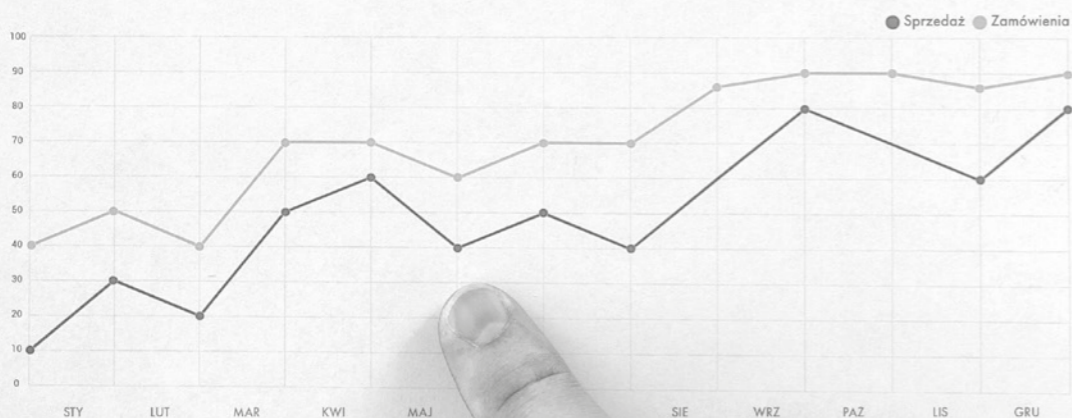
Lotne związki organiczne (LZO)
(Francja)
53,7 kg / t

6

Nasza spółka



Elementy biznesowe



Dla Knauf Industries pierwszy raport na temat CSR, wynika z wyraźnej chęci wzbogacenia naszej strategii o nowy wymiar. Aby doskonalić się i móc mierzyć nasze postępy, wybraliśmy wskaźniki, które odzwierciedlają nasze priorytetowe wyzwania i opierają się na głównych standardach CSR. Zgodnie z zasadami odpowiedzialności i przejrzystości z dumą przedstawiamy, coś więcej niż same słowa: wyniki.

NASZE WYNIKI

NASZE CELE I WSKAŹNIKI CSR

(str.)	WYZWANIA CSR	CELE CSR	WSKAŹNIKI CSR	ROZWÓJ			
				2017	2018	2019	2020
NASZE WYZWANIA I STRATEGIE							
str.11	WŁĄCZENIE CSR DO NASZEJ DZIAŁALNOŚCI	Włączenie zasad CSR do strategii i działalności spółki	Diagnostyka w zakresie CSR (świat)	-	-	tak	tak
			Przystąpienie do paktu United Nations Global Compact (świat)	-	-	-	tak
			Szkolenie Ambasadorów "Misja CSR" (świat)	-	-	tak	tak
			Wskaźniki i plany działania CSR (świat)	-	-	-	tak

KAPITAŁ LUDZKI I ETYKA							
str. 14-15	CSR ROZWÓJ I KARIERY	Utrzymywanie stabilnych warunków pracy	Nieobecność w pracy (%) (FRA)	5,6%	5%	5,26%	6,08%
			Rotacja (%) (FRA)	9,07%	11,35%	12,5%	7,93%
		Propagowanie różnorodności	Kobiety w składzie Komitetu Zarządczego (liczba) (świat)	0	0	0	0
			Różnorodność – odsetek kobiet (%) (świat)	23,4%	27,2%	33,6%	36,1%
	Wskaźnik równouprawnienia płci (/100) (FRA)		-	75	71,5	n.d.	
	Rozwijanie umiejętności	Niepełnosprawność – osoby niepełnosprawne (%) (FRA)	4,38%	3,86%	3,7%	n.d.	
		Rozmowy na temat rozwoju karier (% pracowników) (FRA)	-	-	27,3%	53,6%	
			Procent wynagrodzeń przeznaczony na szkolenia (%) (FRA)	1,63%	1,86%	2,04%	1%

str.16	BEZPIECZEŃSTWO I HIGIENA PRACY ORAZ DOBRE SAMOPOCZUCIE W PRACY	Zapewnienie bezpieczeństwa i higieny pracy oraz dobrego samopoczucia w pracy	Częstotliwość wypadków przy pracy (zwolnienie lekarskie) (świat)	16,71	16,06	13,3	11,2
			Wskaźnik ciężkości wypadków przy pracy (zwolnienie lekarskie) (świat)	0,46	0,52	0,49	0,6
			Wypadki powodujące zwolnienie lekarskie (liczba) (FRA)	10	50	39	35
			Szkolenia w zakresie bezpieczeństwa i higieny pracy lub ochrony środowiska (% łącznej liczby godzin) (FRA)	55,1%	42,5%	46,7%	57,7%

str.17	ETYKA BIZNESOWA	Zapewnienie zgodności z kodeksem postępowania Grupy	Analiza ryzyk korupcji u klientów i dostawców (% obiektów operacyjnych) (świat)	100%	100%	100%	n.d.
			Szkolenia w zakresie etyki biznesowej (% pracowników) (świat)	-	82,2%	76,4%	76,4%
			Informowanie nowych pracowników o zasadach etycznych, z przedstawieniem kodeksu postępowania Grupy Knauf (%) (FRA)	100%	100%	100%	100%

NASZE ROZWIĄZANIA							
p. 21-22	ODPOWIEDZIALNE DZIAŁALNE INNOWACJE	Eko-projektowanie produktów i angażowanie się w gospodarkę o obiegu zamkniętym	Nowe materiały pochodzące z recyklingu lub biomasy, dostępne do sprzedaży (liczba) (świat)	-	-	0	2
			Innowacyjne produkty / łączne obroty (%) (świat)	-	-	1%	2,7%

p. 23	ODZYSKIWANIE ZUŻYTYCH MATERIAŁÓW	Doskonalenie odzyskiwania materiałów na koniec życia	Formowanie piankowe produktów monomateriałowych (FRA)	90%	92%	93%	95%
			Formowanie termiczne produktów monomateriałowych (FRA)	85%	90%	93%	95%
			Formowanie wtryskowe produktów monomateriałowych (FRA)	98%	98%	99%	99%
			Materiał EPS zgromadzony przy pomocy Knauf Circular (tony) (FRA)	-	-	650	820
			Inwestycje dotyczące gromadzenia i recyklingu materiałów (tys. EUR) (FRA)	80	150	150	600

(str.)	WYZWANIA CSR	CELE CSR	WSKAŹNIKI CSR	ROZWÓJ			
				2017	2018	2019	2020

NASZE TERYTORIA							
str. 26-27	DIALOG Z NASZYMI INTERESARSIAMI	Zapewnianie odpowiedzialnych zakupów	Najwięksi dostawcy, którzy podpisali „Kartę odpowiedzialnych zakupów (% największych 20 dostawców) (świat)	-	-	-	50%
			Zwiększanie świadomości w zakresie etyki biznesowej wśród scentralizowanych specjalistów ds. zakupów (%) (świat)	66%	100%	100%	100%
			Średnie opóźnienie w terminach płatności na rzecz 20 najważniejszych dostawców (dni) (świat)	-7	-6	-4	-3
		Angażowanie się w lokalne społeczności	Partnerstwa ze stowarzyszeniami (liczba) (FRA)	12	12	15	16
			Wizyty w obiektach i zakładach (liczba) (FRA)	4	5	8	14
		Zachęcanie do kształcenia młodych ludzi	Projekty partnerskie ze szkołami lub uczelniami (liczba) (FRA)	-	1	4	4
	Przyjęci stażyści i praktykanci (% pracowników) (FRA)	6,9%	7,4%	6,5%	4,9%		

str. 28	ZADOWOLENIE KLIENTÓW	Pomiar zadowolenia klientów	Zadowolenie klientów (%) – rynek artykułów rolno-spożywczych (FRA)	75%	77%	80%	91%
			Zadowolenie klientów (%) – rynek motoryzacyjny (świat)	85%	93%	84%	92%
			Zadowolenie klientów (%) – rynek budowlany	61%	66%	60%	73%
			Zadowolenie klientów (%) – rynek urządzeń AGD, HVAC i rozwiązań przemysłowych (Francja)	79%	78%	88%	92%
			Poprawa oceny Ecovadis	Ocena Ecovadis (%) (świat)	39	39	51

str. 29	ZDROWIE I BEZPIECZEŃSTWO KONSUMENTÓW	Zapewnienie zdrowia i bezpieczeństwa konsumentów	Obiekty z certyfikatem jakości – ISO 9001, IATF 16949 (świat)	68,3%	78,6%	78,6%	78,6%
			Obiekty z certyfikatami w zakresie higieny i bezpieczeństwa żywności – ISO 22000, BRCS Packaging (% odpowiednich obiektów) (FRA)	75%	75%	75%	75%
			Wycofanie produktów z rynku (liczba/rok) (FRA)	0	0	0	0

NASZE ŚRODOWISKO							
str. 32-35	OGRANICZENIE ZUŻYCIA I EMISJI	System zarządzania ochroną środowiska	Obiekty z certyfikatami w zakresie ochrony środowiska – ISO 14001, REDcert2 i ISCC PLUS (%) (świat)	14%	14%	14%	43%
			Ograniczenie zużycia materiałów	Odzyskane materiały i produkty z tworzywa EPS (tony) (FRA)	-	-	280
		Ograniczenie zużycia energii	Zużycie energii (kWh/tona materiału) (FRA)	1368	1244	1192	1283
			Zużycie pary (kWh/t/ obiekt) (FRA)	7049	6987	7240	8130
		Ograniczenie zużycia wody	Zużycie wody w naszych zakładach tworzyw EPS i EPP (m³/t) (FRA)	20	19,1	20,7	15,7
		Ograniczenie i recykling odpadów	Odzyskiwanie odpadów produkcyjnych (FRA)	62%	67%	68%	68%
		Ograniczenie emisji do powietrza	Emisje lotnych związków organicznych – LZO - w naszych zakładach tworzyw EPS i EPP (kg/t) (FRA)	40,1	37,4	38,4	53,7
	Tlenki azotu – NOx – emisje w naszych zakładach tworzyw EPS i EPP (kg/t) (FRA)	2,75	2,83	2,76	3,53		

n.d. – niedostępne w chwili publikacji niniejszego raportu

Na wyniki 2020 roku mocno wpłynął kryzys związany z pandemią Covid-19

LINKI DO STANDARDÓW CSR

Z powodu braku standardów branżowych i obowiązku sprawozdawczości z działalności pozafinansowej, Knauf Industries zaczerpnęła inspirację z obowiązujących standardów w zakresie CSR, aby zbudować swoje podejścia do tego obszaru.

(str.)	WYZWANIA CSR	CELE CSR	PAKT UNITED NATIONS GLOBAL COMPACT (SDGs) (UNGC)	CELE ZRÓWNOWAŻONEGO ROZWOJU (SDG)	ISO 26000	ORGANIZACJA GLOBAL REPORTING INITIATIVE (GRI)	OBOWIĄZEK SPRAWOZDAWCZOŚCI Z DZIAŁALNOŚCI POZAFINANSOWEJ
NASZE WYZWANIA I STRATEGIE							
str.11	WŁĄCZENIE CSR DO NASZEJ DZIAŁALNOŚCI	Włączenie zasad CSR do strategii i działalności spółki		(SDG 4) (SDG 8) (SDG 12) (SDG 16) (SDG 17)	(5.2) (6.2) (7)	(GRI 103) (GRI 201) (GRI 202) (GRI 203)	(1e)
KAPITAŁ LUDZKI I ETYKA							
str.14 - 15	CSR ROZWÓJ I KARIERY	Utrzymywanie stabilnych warunków pracy Propagowanie różnorodności Rozwijanie umiejętności	(Pr. 1) (Pr. 2) (Pr. 3) (Pr. 4) (Pr. 5) (Pr. 6)	(SDG 3) (SDG 8) (SDG 3) (SDG 5) (SDG 8) (SDG 10) (SDG3) (SDG4) (SDG8)	(6.3) (6.4)	(GRI 401) (GRI 405) (GRI 406) (GRI 404)	(1b) (1f) (1e)
str.16	BEZPIECZEŃSTWO I HIGIENA PRACY ORAZ DOBRE SAMOPOCZUCIE W PARCY	Zapewnienie bezpieczeństwa i higieny pracy oraz dobrego samopoczucia w pracy	(Pr. 1) (Pr. 2) (Pr. 3) (Pr. 4) (Pr. 5) (Pr. 6)	(SDG 3) (SDG 4) (SDG 8)	(6.4)	(GRI 403) (GRI 404)	(1c) (1d) (1e)
str.17	ETYKA BIZNESOWA	Zapewnienie zgodności z kodeksem postępowania Grupy	(Pr. 10)	(SDG 4) (SDG 10) (SDG 16)	(6.6)	(GRI 205) (GRI 206) (GRI 404) (GRI 408) (GRI 409)	(1-R) (1e)
NASZE ROZWIĄZANIA							
str. 21- 22	ODPOWIEDZIALNE DZIAŁALNE INNOWACJE	Eko-projektowanie produktów i angażowanie się w gospodarkę o obiegu zamkniętym	(Pr. 7) (Pr. 8) (Pr. 9)	(SDG 3) (SDG 8) (SDG 9) (SDG 12) (SDG 13)	(6.5)	(GRI 301) (GRI 306)	(2c)
str. 23	ODZYSKIWANIE ZUŻYTYCH MATERIAŁÓW	Doskonalenie odzyskiwania materiałów na koniec życia	(Pr. 7) (Pr. 8) (Pr. 9)	(SDG 3) (SDG 9) (SDG 11) (SDG 12) (SDG 14)	(6.5)	(GRI 301) (GRI 306)	(2c)

(str.)	WYZWANIA CSR	CELE CSR	PAKT UNITED NATIONS GLOBAL COMPACT (SDGs) (UNGC)	CELE ZRÓWNOWAŻONEGO ROZWOJU (SDG)	ISO 26000	ORGANIZACJA GLOBAL REPORTING INITIATIVE (GRI)	OBOWIĄZEK SPRAWOZDAWCZOŚCI Z DZIAŁALNOŚCI POZAFINANSOWEJ
NASZE TERYTORIA							
str. 26- 27	DIALOG Z NASZYMI INTERESARIUSZAMI	Zapewnianie odpowiedzialnych zakupów Angażowanie się w lokalne społeczności Zachęcanie do kształcenia młodych ludzi	(Pr. 1) (Pr. 2) (Pr. 4) (Pr. 5) (Pr. 10)	(SDG 4) (SDG 8) (SDG 10) (SDG 12) (SDG 17) (SDG 3) (SDG 14) (SDG 17) (SDG 4) (SDG 10) (SDG 17)	(5.3) (6.2) (6.3) (6.6) (6.7) (6.8)	(GRI 204) (GRI 404) (GRI 308) (GRI 414) (GRI 410) (GRI 411) (GRI 412) (GRI 413) (GRI 404)	(3b) (3a) (3a)
p. 28	ZADOWOLENIE KLIENTÓW	Pomiar zadowolenia klientów Poprawa oceny Ecovadis	(Pr. 10)	(SDG 12) (SDG 16) (SDG 17)	(5.3) (6.2) (6.6) (6.7) (6.8)	(GRI 416) (GRI 417) (GRI 418) (GRI 419)	(3a) (3a)
p. 29	ZDROWIE I BEZPIECZEŃSTWO KONSUMENTÓW	Zapewnienie zdrowia i bezpieczeństwa konsumentów		(SDG 3) (SDG 12)	(6.7)	(GRI 416) (GRI 417) (GRI 418) (GRI 419)	(3c)
NASZE ŚRODOWISKO							
p. 32- 35	OGRANICZENIE ZUŻYCIA I EMISJI	System zarządzania ochroną środowiska Ograniczenie zużycia materiałów Ograniczenie zużycia energii Ograniczenie zużycia wody Ograniczenie i recykling odpadów Ograniczenie emisji do powietrza	(Pr. 7) (Pr. 8) (Pr. 9)	(SDG 8) (SDG 9) (SDG 12) (SDG 16) (SDG 8) (SDG 12) (SDG 7) (SDG 13) (SDG 6) (SDG 14) (SDG 12) (SDG 12)	(6.5)	(GRI 307) (GRI 301) (GRI 302) (GRI 303) (GRI 306) (GRI 305)	(2a) (2c) (2c) (2c) (2c) (2b)

link do UNGC – www.unglobalcompact.org/

link do SDG – www.agenda-2030.fr/

link do ISO 26000 – www.iso.org/fr/iso-26000-social-responsibility.html

link do GRI – www.globalreporting.org/

link do DPEF – www.ecologie.gouv.fr/rapportage-extra-financier-des-entreprises

METODOLOGIA I PODZIĘKOWANIA

Niniejszy raport ma na celu rozpoczęcie dialogu ze wszystkimi naszymi interesariuszami na temat strategii tworzenia wartości zawierającej naszą społeczną odpowiedzialność – Więcej niż słowa: działania.

Podejście do CSR i opracowanie niniejszego raportu



Zakres i okres

Niniejszy raport obejmuje działalność spółki Knauf Industries w 2020 roku w ośmiu krajach, w których spółka ta jest obecna. Ze względu na fakt, że gromadzenie i konsolidacja danych nie jest jeszcze systemowa, określiliśmy odpowiedni rok i zakres, jeżeli był on inny.

Ład korporacyjny w zakresie CSR

W strategicznej analizie i opracowywaniu podejścia do społecznej odpowiedzialności biznesu opisanego w niniejszym raporcie aktywnie uczestniczył Komitet Wykonawczy, Komitet Sterujący i 31 ambasadorów spółki Knauf Industries. Byli oni wspierani przez zewnętrznych ekspertów ze Stepping Stones i Atelier Christelle Paris, którzy zapewniali przestrzeganie przepisów prawa w zakresie społecznej odpowiedzialności biznesu i sprawozdawczości oraz zasad odpowiedzialnej komunikacji.

Podziękowania

Chcielibyśmy podziękować naszym zewnętrznym interesariuszom, którzy byli tak mili, że poprzez rozmowy lub kwestionariusz, podzielili się z nami swoimi spostrzeżeniami dotyczącymi naszej działalności i naszego podejścia do społecznej odpowiedzialności biznesu.

Kontakt

Régine Jenny, Kierownik ds. Marketingu i Komunikacji Korporacyjnej, Knauf Industries:
regine.jenny@knauf.com

Dostępność

Niniejszy raport jest dostępny na stronie paktu United Nations Global Compact i na naszej stronie internetowej: www.knauf-industries.com
Możesz pomóc nam go udoskonalić przesyłając swoje uwagi na adres: mission.csr@knauf.com

Wydawcy: Gilles Istin, Régine Jenny, Sophie Sissler, Knauf Industries

Projekt i pisanie treści: Stepping Stones

Projekt graficzny i kreacja: Atelier Christelle Paris

Fotografie: AdobeStock (str. 1, 24) O Autan Blanc Thibaut Deligey (str. 12, 14, 18, 26, 27, 33) – Fotolia (str. 29) – Dominique Giannelli (str. 8, 20, 21, 22, 23) – IDentite enterprise (str. 21) – Knauf Industries (str. 5, 20, 22, 27, 28, 30, 32, 35) – Philippe Stirnweiss (str. 15) – Studio Maignan (str. 16) – Unsplash (str. 6)

Druk: Imprim'Vert®

Papier:

- Rives Recycled Design, pochodzący w 100% z recyklingu i posiadający certyfikację FSC
- Cocoon, pochodzący w 100% z recyklingu i posiadający certyfikację PEFC

KNAUF INDUSTRIES Centrala

Zone d'activités
68600 Wolfgantzen, Francja
www.knauf-industries.com

oraz nasze zakłady we Francji, w Brazylii, w Polsce, w Hiszpanii, w Rosji, na Węgrzech, w Maroko i we Włoszech

Zeskanuj ten kod, aby śledzić nas w mediach społecznościowych:



Data wydania:
czerwiec 2021 roku

KNAUFINDUSTRIES

ISOBOX

BULLE D'AIR 