

MISJA CSR

**WIĘCEJ NIŻ SŁOWA,
DZIAŁANIA - KONTYNUACJA nr 2**

NASZA ODPOWIEDZIALNOŚĆ
SPOŁECZNA

2023



KNAUFINDUSTRIES



SPIS TREŚCI

FAKTY I LICZBY	4
SŁOWO WSTĘPNE	5
ZARZĄDZANIE I STRATEGIE CSR	6
SIŁA GRUPY	
ORGANIZACJA SPOŁECZNEJ ODPOWIEDZIALNOŚCI	
WDRAŻANIE CSR DO NASZEJ DZIAŁALNOŚCI	
KAPITAŁ LUDZKI	12
POLITYKA SPOŁECZNA, ZDROWOTNA I UBEZPIECZENIOWA	
ZAANGAŻOWANIE I DOBRE SAMOPOCZUCIE W PRACY	
RÓŻNORODNOŚĆ I INTEGRACJA	
ROZWÓJ I KARIERA	
NASZE ROZWIĄZANIA	18
NASZE RYNKI	
INNOWACJE DLA GOSPODARKI CYRKULARNEJ	
RECYCLING MATERIAŁÓW PO ZAKOŃCZENIU ICH EKSPLOATACJI	
NASZE HORYZONTY	24
OTWARCIE NA WSZYSTKICH INTERESARIUSZY	
ZADOWOLENIE KLIENTÓW	
ZDROWIE I BEZPIECZEŃSTWO KONSUMENTÓW	
RELACJE Z DOSTAWCAMI	
DOBRE PRAKTYKI I ETYKA BIZNESU	
NASZE ŚRODOWISKO	32
POLITYKA OCHRONY ŚRODOWISKA	
NIEUSTANNE DOSKONALENIE	
OGRANICZANIE ZUŻYCIA I EMISJI	
NASZE WYNIKI	40
WSKAŹNIKI STEROWANIA I POSTĘPU	
POWIĄZANIA ZE STANDARDAMI CSR	
UDZIAŁ W PROGRAMIE „CELE ZRÓWNOWAŻONEGO ROZWOJU” (SDG)	
METODOLOGIA I PODZIĘKOWANIA	

FAKTY I LICZBY 2022



Data utworzenia

1986



Obrót

400 mln EUR



Ludzie

+2000
pracowników



Obszary działania

Europa Zachodnia 50%
Europa Wschodnia 22%
Brazylia 24%
Maroko 3%



Analiza ryzyka
korupcji wśród
klientów
i dostawców

100%
zakładów



Ambasadorowie
„Misji CSR”

43
osoby



Pracownicy zatrudnieni
na czas
nieokreślony

85,89%



50%
nowych produktów,
w tym 12% produktów
innowacyjnych



Lokalizacja
blisko klienta

<200 km



Nasze zakłady są w

100%
zgodne z międzynarodowymi
i lokalnymi przepisami.



Certyfikaty
ochrony środowiska

66%
zakładów



Produkty
z monomateriałów
(Francja)

99%

Jak wyglądała sytuacja ekonomiczna Knauf Industries w ostatnich miesiącach?

Naszymi głównymi celami pozostaje rynek motoryzacyjny i rolno-spożywczy oraz rozwiązania przemysłowe obejmujące szeroką gamę różnorodnych zastosowań (np. HVAC, AGD, farmacja, meble, rekreacja i sport...). Ogólnie rzecz biorąc, każda z wymienionych branż stoi w obliczu konkretnych wyzwań strukturalnych i gospodarczych, które musimy przewidywać i odpowiednio na nie reagować. Bardzo zmienne koszty surowców i energii, napięcia geopolityczne takie jak wojna w Ukrainie oraz reperkusje pandemii COVID-19 stwarzają bezprecedensowe trudności gospodarcze. Jest to widoczne zwłaszcza na obszarze zachodnioeuropejskim, gdzie głównie prowadzimy naszą działalność. Należy dodać do tego także kwestię legislacyjną, z konsekwencjami nowych przepisów dla nas i naszych klientów, którzy sami są dotknięci zmianami w nawykach konsumentskich. Transformacja, a także określenie wymaganych działań i niezbędnych dostosowań zajęły zdecydowaną część naszego czasu. Patrząc w przyszłość, wyobrażam sobie jeszcze większy dialog i współpracę z naszymi klientami, aby zapewnić dobrze prosperujący rozwój naszej działalności w oparciu o zróżnicowane portfolio produktowe. Jako firma wiemy, że przed nami jeszcze wiele pracy i usprawnień do wdrożenia.

Jakie istotne wydarzenia dla Knauf Industries miały miejsce w 2022 roku?

Pod koniec czerwca 2022 r. nasza Grupa padła ofiarą poważnego cyberataku, który znacząco zakłócił wszystkie nasze systemy produkcji, zarządzania produkcją oraz administracyjne. Dzięki wielkiemu zaangażowaniu wszystkich naszych pracowników, byliśmy jednak w stanie przezwyciężyć trudności i utrzymać dostawy do naszych klientów. Wobec tego chciałbym skorzystać z okazji i podziękować wszystkim naszym klientom za cierpliwość, wsparcie i pozostanie z nami w tym trudnym czasie, a także pracownikom Knauf Industries, którzy po raz kolejny udowodnili, że potrafią skutecznie działać w takich sytuacjach.

Głównym wyzwaniem dla rynków, na których operujemy i dla nas jako firmy jest znalezienie naszej roli w dążeniu do dekarbonizacji naszych procesów, a także wspieranie naszych partnerów biznesowych. Skala zmian klimatycz-

nych i fakt, że działalność człowieka przekracza w tych kwestiach dopuszczalne limity na naszej planecie oznacza, że musimy opracować i wdrożyć realistyczny, a zarazem ambitny plan działalności, aby konsekwentnie zmniejszać negatywny wpływ na środowisko. Knauf Industries intensywnie pracuje nad tym, w ramach naszej polityki CSR i programu „Knauf Group Must Win Battle Sustainability”. Wyzaczyliśmy sobie cele w zakresie redukcji emisji pod względem naszego bezpośredniego wpływu na proces produkcji, inaczej zwanego „zakresem 1”, a także naszego pośredniego wpływu, na wyższym i niższym szczeblu, w tym również w związku z procesami zakupowymi, inaczej znanych jako „zakres 2 i 3”.

Jaka jest Twoja średnio- i długoterminowa wizja dla działalności Knauf Industries?

Nasza wizja, a więc „**Reducing the weight on our planet**”, jest teraz bardziej istotna niż kiedykolwiek. Wyzwania związane z CSR, które sobie postawiliśmy, w połączeniu z trudnościami, z którymi się zmagamy, skłoniły nas do podjęcia odważnych działań, w tym do dostosowania naszej koncepcji biznesowej i nadzwyczajnej koncentracji na naszej działalności. Chcemy pozostać ważnym aktorem na rynku produkcji opakowań, części technicznych i izolacji, zachowując przy tym duże zaangażowanie na rzecz społeczeństwa i środowiska. Otrzymaliśmy srebrny medal Ecovadis, tym samym plasując się w czołówce najlepszych 25% firm w naszym sektorze i stale poprawiamy nasz wynik. Jesteśmy również członkiem United Nations Global Compact i współpracujemy z Carbon Disclosure Project (CDP). Inicjatywy te pozwalają realizować w naszej firmie program ciągłego usprawniania, koncentrując się na dbaniu o bezpieczeństwo w miejscu pracy i redukcji liczby wypadków przy pracy, zmniejszaniu negatywnego wpływu na środowisko. To programy związane z gospodarką o obiegu zamkniętym oraz z rozwojem rozwiązań nieopartych na wykorzystaniu ropy naftowej i recyklingu naszych produktów po upływie okresu ich użytkowania. Obecnie 99% naszych produktów jest wykonanych z monomateriałów. Produkty z polistyrenu ekspandowanego są poddawane recyklingowi na skalę globalną, tak jak zauważyła i zadeklarowała Fundacja Ellen Mc Arthur. Nasza inicjatywa zbiórki i odzyskiwania Knauf Circular® promuje recykling odpadów polistyrenowych. Ilość EPS, którą zbieramy i poddajemy recyklingowi znacznie wzrasta każdego kolejnego roku, a naszą ambicją jest dalsze wdrażanie programu Knauf Circular i zarządza-

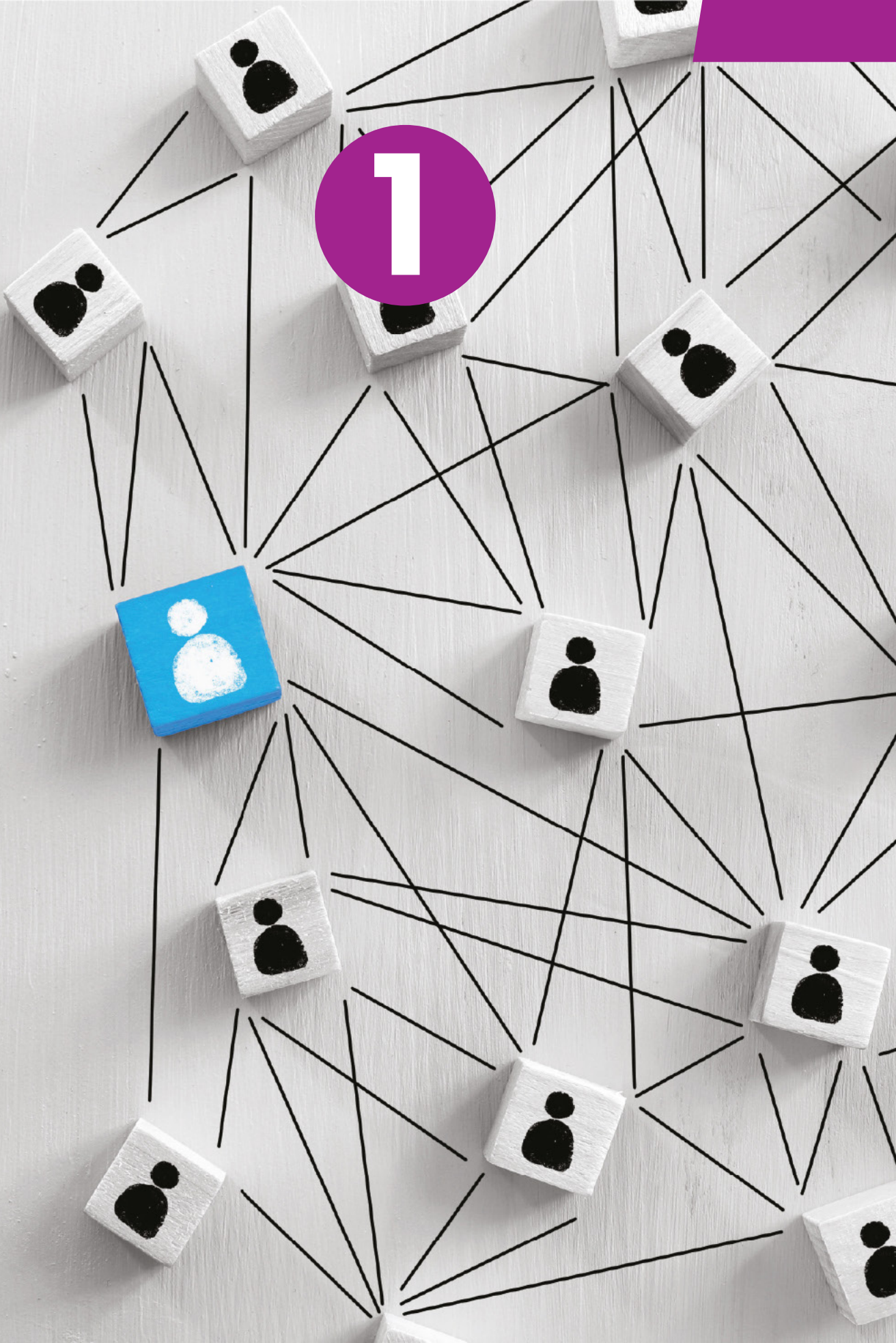
nie nim jako prawdziwym przedsięwzięciem, tak aby stał się integralną częścią naszego przyszłego sukcesu. Cieszę się, że teraz oferujemy produkty o różnym stopniu zawartości materiałów pochodzących z recyklingu (np. rEPS, CELOOPS®, R’KAP®), a także opakowania wielokrotnego użytku, ponieważ te dwa czynniki, oprócz możliwości recyklingu, stały się wymaganiami klientów na wielu kluczowych dla nas rynkach. Aby mieć ogólną wizję dekarbonizacji łańcuchów wartości, wewnątrz których działamy, jesteśmy w stanie wzmocnić współpracę z naszymi interesariuszami, a przede wszystkim z naszymi klientami.

Niniejszy raport CSR 2023 jest kontynuacją naszego raportu z 2022 roku i przedstawia istotne zmiany i działania podjęte w przeciągu minionego roku.



DIRK BAUER, DYREKTOR GENERALNY
KNAUF INDUSTRIES

1



ZARZĄDZANIE I STRATEGIE CSR

W Knauf Industries kontynuujemy proces implementowania CSR w trzon naszej działalności. Nasze wyzwania w tej kwestii opierają się na dialogu z interesariuszami i stanowią rzeczywisty wkład w realizację Celów Zrównoważonego Rozwoju ONZ. Mają swoje odzwierciedlenie w strategiach stałego doskonalenia i tworzeniu trajektorii dla każdego ogniwa naszego łańcucha wartości. Polityka CSR dotyczy naszych pracowników, naszych rynków, naszych produktów, naszych regionów i naszego środowiska.

SIŁA GRUPY

Knauf Industries specjalizuje się w tworzeniu rozwiązań dla branży opakowań, izolacji termicznej oraz komponentów przemysłowych. Obsługujemy profesjonalistów w sektorach: artykułów rolnospożywczych, motoryzacyjnym, budowlanym, AGD, HVAC oraz przemysłowych.



GRUPA KNAUF

Firma Knauf Industries powstała w 1986 roku i stanowi jeden z czterech oddziałów niemieckiej rodzinnej Grupy Knauf, obok Knauf Construction, Knauf Insulation i Knauf Ceiling.

Jestem Knauf - nasze wartości

Kulturę Knauf budujemy w oparciu o wspólne i stabilne wartości: Humanizm, Partnerstwo, Zaangażowanie i Przedsiębiorczość. To one stanowią o wyjątkowości naszej firmy i jej zespołu. Oznaczają odpowiedzialność wobec klientów, społeczeństwa i nas samych. Znajdują odwierciedlenie w podejmowanych decyzjach i naszej postawie - dzień po dniu i na całym świecie.



Wielkie wyzwania

Grupa Knauf zdefiniowała strategię *Pięciu Wygranych Batalii*, które mają doprowadzić firmę do absolutnej doskonałości. Nazwano je: *Ludzie*, *Stałe Doskonalenie*, *Doskonałość Handlowa*, *Digitalizacja*, a najnowszą - *Zrównoważony Rozwój*. I tą piątą bitwą - o środowisko - Grupa Knauf potwierdziła, iż uznaje CSR za fundamentalny warunek rozwoju i sukcesu firmy.

Kierownictwo

Za zarządzanie firmą Knauf Industries odpowiada Komitet Zarządzający, który spotyka się raz w tygodniu i pozostaje w ścisłym kontakcie z innymi oddziałami Grupy.

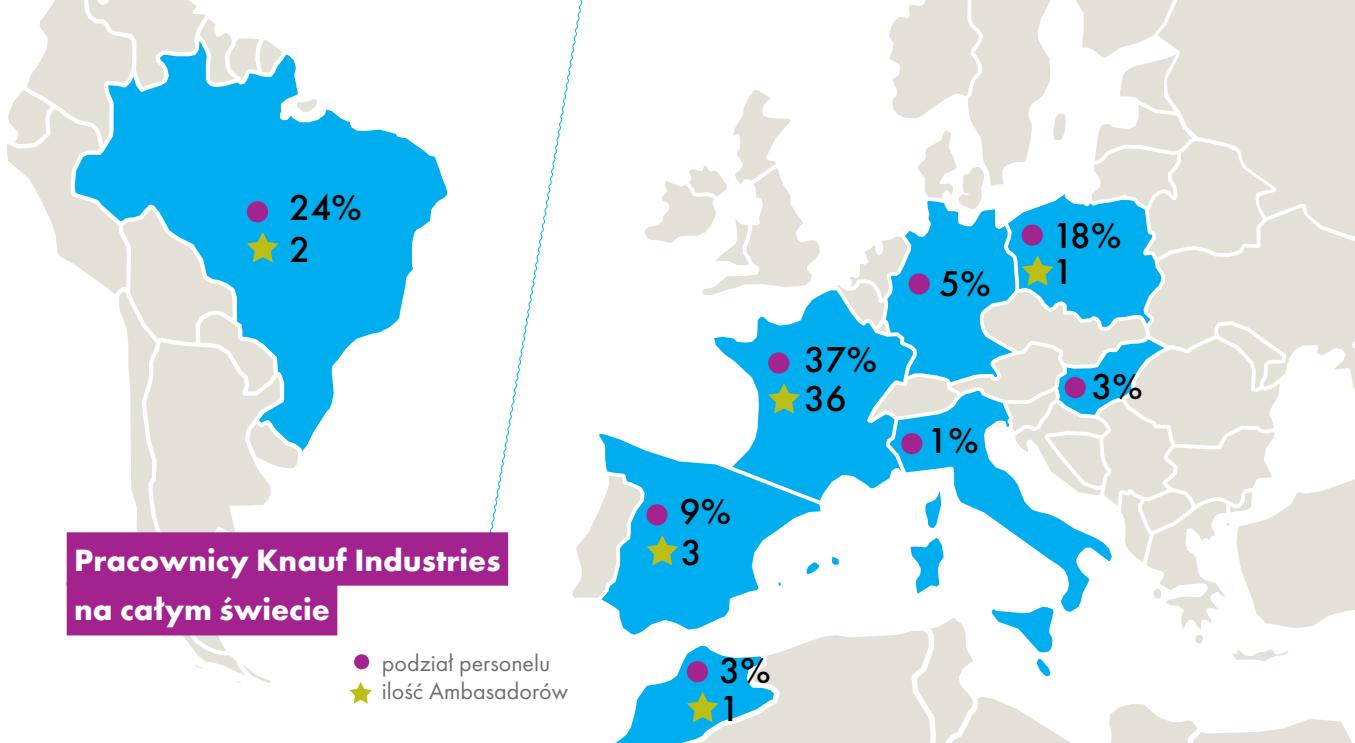
Wizja i misja Knauf Industries

W 2021 roku na nowo zdefiniowaliśmy orientację Knauf Industries tak, by dostosować ją do nagłych zmian warunków i trendów, bardziej rygorystycznych przepisów oraz do próbującego znaleźć własną drogę nowego pokolenia.

Nasza wizja wiąże nas w perspektywie długoterminowej: „Zmniejszenie obciążenia naszej planety.”



Nasza misja tłumaczy tę wizję, informując interesariuszy: „Wprowadzamy innowacje, aby tworzyć lżejsze samochody, lepsze zabezpieczenia żywności, lepsze izolacje i bardziej zaawansowane komponenty przemysłowe”.



Pracownicy Knauf Industries na całym świecie

● podział personelu
★ ilość Ambasadorów

Zdecentralizowana organizacja

Podjęliśmy decyzję o decentralizacji struktury Knauf Industries, skutkiem czego pewne działy są nadal zarządzane wspólnie, a inne podlegają kierownictwu oddziału danego kraju.

Zarząd zdecydował się na oddelegowanie części swoich uprawnień lokalnym zespołom, aby mogły swobodnie podejmować inicjatywy i adaptować otrzymane dyrektywy czy strategię do specyficznych warunków kulturowych kraju. Umożliwia to szybkie i adekwatne reagowanie na potrzeby naszych klientów.

Comiesięczne przeglądy wyników w poszczególnych krajach wzmacniają poczucie przynależności do Grupy, dostarczają wzajemnie informacji i umożliwiają dzielenie się dobrymi praktykami - szczególnie w kwestii bezpieczeństwa oraz implementacji CSR do naszych działań.

Certyfikowane zakłady blisko klientów

Obecnie 43 zakłady Knauf Industries znajdują się w strategicznych lokalizacjach zapewniających krajowe wsparcie klientom we Francji, Brazylii, Polsce, Hiszpanii, Maroku, Niemczech, na Węgrzech i we Włoszech. Ustawicznie wdrażamy innowacyjne rozwiązania, by kontrolować nasz wpływ na środowisko i udoskonalać praktyki, mając na uwadze przede wszystkim zdrowie

i bezpieczeństwo konsumentów. Nasze systemy zarządzania i certyfikaty stanowią dowód długoterminowej, ustrukturyzowanej strategii w zakresie jakości (ISO 9001 i IATF 16949), higieny i bezpieczeństwa żywności (ISO 22000 i BRCGS Packaging), środowiska (ISO 14001 i śledzenie ICPE), wyboru materiałów i gospodarki obiegu zamkniętego (REDcert²).



ORGANIZACJA SPOŁECZNEJ ODPOWIEDZIALNOŚCI

Stabilna i długoterminowa strategia

Po przeprowadzeniu w Knauf Industries audytu CSR, opracowaliśmy wykres priorytetów. W efekcie postanowiliśmy skupić wysiłki na pięciu strategicznych tematach dotyczących społecznej odpowiedzialności, które nasz personel oraz nasi interesariusze uznali za najważniejsze. Jesteśmy obecnie bardzo mocno zaangażowani w każdy z tych tematów. W 2021 roku formalnie zatwierdziliśmy je w trzech politykach: CSR, społecznej i środowiskowej. Będą też one poruszane na corocznych konsultacjach z interesariuszami, co pozwoli stymulować wdrażanie planów - oraz ich ewentualną modyfikację – w dążeniu do celów określonych na rok 2025.

“ WSZYSTKIE TRZY POLITYKI - CSR, SPOŁECZNA I ŚRODOWISKOWA - POTWIERDZAJĄ ZAANGAŻOWANIE KNAUF INDUSTRIES W ZRÓWNOWAŻONY ROZWÓJ I OKREŚLAJĄ CELE ILOŚCIOWE NA ROK 2025. ”

GILLES ISTIN, DYREKTOR MARKETINGU INNOWACJI I CSR KNAUF INDUSTRIES

DZIAŁANIA I CELE PRIORYTETOWE 2022-2025



Nasze zobowiązania są zgodne z inicjatywą Global Compact i przyczyniają się do realizacji 15 z 17 Celów Zrównoważonego Rozwoju zdefiniowanych przez Organizację Narodów Zjednoczonych (patrz str. 45).



ZARZĄDZANIE I STRATEGIE CSR
DZIAŁAJ ODPOWIEDZIALNIE



NASZ KAPITAŁ LUDZKI
ZAPEWNIAMY BEZPIECZNE ŚRODOWISKO PRACY



NASZE ROZWIĄZANIA
INNOWACJE DLA GOSPODARKI CYRKULARNEJ



NASZE REGIONY
OTWARTOŚĆ NA WSZYSTKICH INTERESARIUSZY



NASZE ŚRODOWISKO
OGRAŃCZANIE ZUŻYCIA I EMISJI

- Włączenie CSR do naszych działań
- Zdrowie i bezpieczeństwo
- Różnorodność i włączenie społeczne
- Warunki pracy i dobre samopoczucie
- Integracja i rozwój umiejętności
- Mobilność i kariera zawodowa
- Selekcja materiałów
- Odzyskiwanie zużytych materiałów
- Zdrowie i bezpieczeństwo konsumentów
- Zadowolenie klienta
- Odpowiedzialne zakupy
- Dialog z interesariuszami
- Etyka biznesu
- System zarządzania środowiskowego
- Zużycie energii
- Zużycie wody
- Emisja do atmosfery
- Odpady produkcyjne

WDRAŻANIE CSR DO NASZEJ DZIAŁALNOŚCI

Jednym ze strategicznych priorytetów Knauf Industries jest zachęcanie wszystkich pracowników do angażowania się w inicjatywę społeczną odpowiedzialności biznesu.

Misja CSR

Organizacja i działania CSR zostały określone przez Komitet Zarządzający Knauf Industries, a od 2019 roku monitorowane są przez Komitet Sterujący. Grupa Ambasadorów „Misji CSR” - około trzydziestu pracowników-ochotników z różnych krajów i działów firmy przeszła odpowiednie szkolenia i jest obecnie gruntownie zaznajomiona z tematem CSR. W 2021 roku Ambasadorzy istotnie przyczynili się do zdefiniowania polityki CSR, społecznej i środowiskowej.

Misje - przydzielane w zależności od ich własnych umiejętności, odczuć i motywacji - to:

- Proponowanie działań związanych ze strategicznymi wyzwaniami i Celami Zrównoważonego Rozwoju ONZ.
- Pełnienie funkcji wewnętrznego bądź zewnętrznego komunikatora inicjatyw oraz polityki CSR Knauf Industries.
- Pomoc w raportowaniu związanym z zaangażowaniem firmy w Global Compact i organizacje branżowe.
- Uczestniczenie w projektach ciągłego doskonalenia w tematach społecznych, etycznych, środowiskowych lub odpowiedzialnych zakupów.



ŚWIADOMOŚĆ ISTOTY CSR

Implementacja CSR w działania firmy opiera się na zrozumieniu istoty społecznej odpowiedzialności biznesu przez wszystkich pracowników. W niektórych zakładach organizowane są sesje informacyjne, by zapoznać ludzi z inicjatywą CSR i zachęcać do udziału w realizacji planów działania na przyszłe lata. We Francji pod koniec 2022 roku uruchomiono zdalne szkolenie CSR dla wszystkich pracowników posiadających komputer i będzie ono stopniowo wdrażane we wszystkich krajach.

Podpisanie porozumienia ONZ Global Compact



W roku 2019 podpisaliśmy porozumienie United Nations Global Compact - zobowiązując się tym samym do przestrzegania dziesięciu zasad dotyczących praw człowieka, praw pracowników, ochrony środowiska i walki z korupcją. Nasze inicjatywy mają charakter długoterminowy i co roku składamy relacje ze swoich działań i postępów. Podpisane zobowiązanie dotyczy również Celów Zrównoważonego Rozwoju (SDG) określonych w Agendzie 2030 (patrz strona 45).



PROGRAM SDG AMBITION 2021

Jednym z działań kontrolowanych przez Global Compact jest realizacja przez Knauf Industries ambitnego celu dotyczącego produkcji ekologicznych opakowań. Planujemy do 2030 roku przestawić całą produkcję opakowań wyłącznie na materiały nadające się do recyklingu lub odnawialne. Są to nasze codzienne kroki w drodze do osiągnięcia tych Celów Zrównoważonego Rozwoju, na które mamy wpływ. Aby osiągnąć wyznaczony standard zdefiniowaliśmy z naszymi interesariuszami trzy trajektorie i konkretne typy działań, z odpowiednimi wskaźnikami.



1 komitet sterujący składający się z **3 osób**



43 ambasadorów CSR rozmieszczonych w 5 krajach

2



KAPITAŁ LUDZKI

W kontekście nowej polityki kadrowej, Knauf Industries zobowiązał się do skoncentrowania wysiłków, by zadbać o jak najlepsze samopoczucie wszystkich swoich pracowników - ponieważ ich zdrowie i bezpieczeństwo są dla firmy decydujące. Działania te obejmują między innymi rozwój kultury integracji, stały dialog, tworzenie programów dobrego samopoczucia oraz ustanowienie procesów, które pozwolą dowartościować ludzi, by czuli się nagradzani, wspierani i szanowani.

Popieramy cele zrównoważonego rozwoju (SDG):



POLITYKA SPOŁECZNA, ZDROWOTNA I OCHRONNA

Jedno z głównych wyzwań społecznych w Knauf Industries dotyczy zdrowia, bezpieczeństwa i dobrego samopoczucia w miejscu pracy.

Polityka społeczna

Aby przyciągnąć nowe talenty, zatrzymać własnych pracowników, sprostać obecnemu i przyszłemu zapotrzebowaniu rynku, opracowaliśmy międzynarodową strategię Human Resources. Jest ona ściśle związana z głównymi wyzwaniami społecznymi Knauf Industries.

Określono pięć nowych działań, wdrażanych obecnie w każdym kraju:

- Zdrowie i bezpieczeństwo
- Różnorodność i integracja
- Warunki pracy, zaangażowanie i dobre samopoczucie
- Rekrutacja i rozwój
- Mobilność i kariera

JAKOŚĆ ŻYCIA ZAWODOWEGO

We Francji organizujemy badania PSR (badające ryzyko psychospołeczne). Szczegółowa analiza wyników doprowadziła do opracowania planu działania obejmującego działania skoncentrowane na słuchaniu pracowników i odpowiedniej komunikacji. Zmiany te przyniosły wiele pozytywnych rezultatów.



Wycinanie bloku z EPS

Polityka bezpieczeństwa i higieny pracy

Polityka BHP w Knauf Industries dotyczy ogółu działań firmy i wszystkich osób przebywających w naszych obiektach.

Stosowana jest – po przetłumaczeniu – w zakładach Knauf Industries w każdym kraju jako materiał referencyjny i pomoc szkoleniowa przy zatrudnianiu nowych pracowników. Korzystają z niej wszyscy managerowie do spraw jakości, BHP i ochrony środowiska. W porozumieniu z pracownikami sporządzony został unikalny dokument zawierający ocenę i procedurę zapobiegania ryzyku psychospołecznemu. Eksperti ds. ergonomii radzą nam jak ulepszać stanowiska pracy; regularnie też organizujemy warsztaty świadomości i profilaktyki. Zespoły kierownicze zakładów produkcyjnych utrzymują wysoki poziom czujności, by zminimalizować ryzyko wypadków w miejscu pracy.



Absencja
3%



Rotacja
9,76%



Częstotliwość absencji z powodu
wypadków w miejscu pracy
11,12%



Ciężkie wypadki
w miejscu pracy
0,43%

ZAANGAŻOWANIE I DOBRE SAMOPOCZUCIE W PRACY

Dobre samopoczucie

Samopoczucie i zaangażowanie załogi to podstawa funkcjonowania w Knauf Industries. Dużą wagę przywiązujemy do utrzymania równowagi między życiem zawodowym a prywatnym pracowników oraz ich kondycji fizycznej i psychicznej.

Zaangażowanie pracowników

Mocne zaangażowanie ludzi w pracę i sprawy firmy czyni ją bardziej atrakcyjną, pomaga zatrzymać talenty, zmniejszać ryzyko wypadków i absencję. Co oczywiste, poprawia ono także wyniki i skłania klientów do lojalności.

Poziom zaangażowania naszych pracowników oceniany jest podczas corocznych rozmów zawodowych, a także poprzez ankietę „Commitment”, w której pytamy jak widzą własną rolę w firmie, swoje kierownictwo i swój rozwój osobisty. Każdego roku wszystkie spółki Grupy Knauf przeprowadzają ogólnosiową ankietę. Tworzone są plany działania, które koncentrują się na obszarach poprawy, specyficznych dla każdego zespołu informacjach zwrotnych. Nasze priorytety na przyszłość to dobra komunikacja, jasne określanie celów, szkolenia i stały rozwój umiejętności pracowników, docenianie ich osiągnięć oraz promowanie kultury firmy opartej na dialogu z pracownikami.



CERTYFIKAT „ŚWIETNE MIEJSCE PRACY”

Nasz brazylijski oddział jest uznawany za świetne miejsce pracy, w którym pracownicy ufają swojemu kierownictwu, czują się dumni z tego co robią i doceniają ludzi, z którymi pracują.



Telepraca z prawem do bycia poza siecią

Od kilku lat Knauf Industries zezwala pracownikom na telepracę. Dotyczy to tych, których fizyczna obecność w miejscu pracy nie jest niezbędna. System ten przyjął się w ciągu ostatnich 2 lat, wraz z dystrybucją sprzętu mobilnego wśród wielu pracowników - zarówno we Francji, jak i na świecie. Upowszechnienie narzędzi takich jak wideokonferencje czy komunikacja poprzez wewnętrzną sieć społecznościową Yammer pozwala pracownikom na stały kontakt i pracę w optymalnych warunkach. Opracowano też cykl szkoleń dotyczących telepracy, aby zachęcić do nowego sposobu funkcjonowania.

W związku z tym telepraca stała się integralną częścią naszego sposobu pracy.

Równolegle poinstruowano wszystkich w kwestii prawa do „bycia offline”, aby zapobiec inwazji cyfrowych narzędzi pracy w życie osobiste pracowników.

RÓŻNORODNOŚĆ I INTEGRACJA

Promowanie różnorodności

Niezależnie od kraju Knauf Industries przestrzega obowiązujących przepisów prawa pracy i nie toleruje dyskryminacji ani molestowania. Wszystkie wewnętrzne i zewnętrzne ogłoszenia rekrutacyjne w każdym kraju zawierają naszą obietnicę różnorodności, integracji i braku dyskryminacji.

W kwestii równości i różnorodności zawodowej: uzyskaliśmy za rok 2022 we Francji indeks równości zawodowej mężczyzn i kobiet na poziomie 86,8/100.

Stanowi to znaczny postęp w stosunku do poprzednich trzech lat. W 2021 r. stworzyliśmy kobiecy oddział HRD. Desygnowaliśmy również kobietę do Komitetu Zarządzającego.

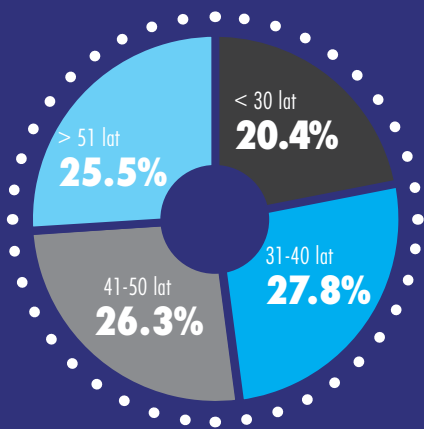
Naszym celem jest osiągnięcie reprezentacji kobiet na poziomie nie mniejszym niż 30% w kadrze zarządzającej każdego kraju. Podejmujemy też działania, aby zwiększyć liczbę pracowników niepełnosprawnych i rozwijać poszanowanie inności w życiu społecznym firmy. Prowadzimy kampanie uświadamiające i wyjaśniające aspekty funkcjonowania z niepełnosprawnością, wywieszając plakaty w placówkach, publikując specjalne oferty pracy dla takich osób i dostosowując dla nich stanowiska pracy. Zachęcamy też osoby z ograniczeniami zdrowotnymi, by starały się o formalne orzeczenie niepełnosprawności dla uzyskania szczególnych praw.

Poszanowanie praw człowieka

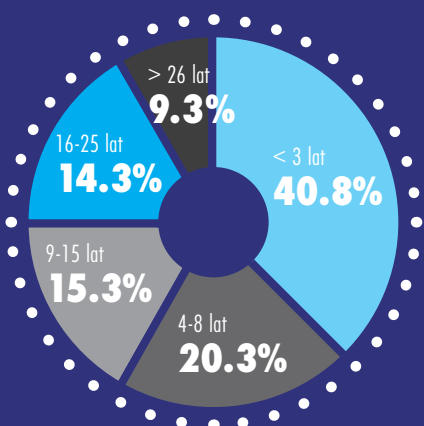
Respektowanie praw człowieka oznacza umiejscowienie go w samym centrum naszych działań i decyzji.

Szacunek dla innych stanowi podstawę etyki Knauf Industries i warunek konieczny relacji ze wszystkimi interesariuszami - niezależnie czy są to nasi pracownicy, klienci czy członkowie społeczności zamieszkanych w miejscach, gdzie mamy swoje zakłady.

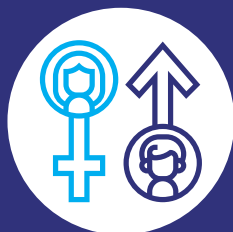
Podpisujemy się pod wszystkimi zasadami Powszechnej Deklaracji Praw Człowieka z 1948 roku, Międzynarodowej Organizacji Pracy (ILO) oraz porozumieniami dotyczącymi ochrony pracowników, zakazu pracy przymusowej i pracy dzieci.



Rozłożenie wieku



Rozłożenie stażu pracy



Proporcja płci

36.4%
kobiet

ROZWÓJ I KARIERA

Słuchanie pracowników z całego świata

Oczekiwania naszych pracowników ewoluują w kierunku większej niezależności, współpracy, elastyczności i dobrego samopoczucia w firmie.

Dotyczą one także perspektywy pracy na dostępnych dla siebie stanowiskach w całej Grupie Knauf.

Stopniowo rozszerzamy możliwości kariery i zarządzanie umiejętnościami we wszystkich krajach, w których działamy. Staramy się zagwarantować pracownikom sprawiedliwą ocenę wyników i zachęcić ich do wewnętrznej mobilności.

Dla lepszego rozpoznania i wyłowienia talentów, organizujemy co roku Talent Review. Tworzymy również firmowe plany sukcesji stanowisk i rozwoju pracowników.

Wdrożenie elektronicznej platformy HR Talentsoft w 2020 roku znacznie poszerzyło perspektywy naszych firmowych talentów, wspierając ich rozwój.

Integracja

We Francji działa już program integracyjny dla nowych pracowników - Onboarding, po udoskonaleniu zostanie wdrożony na skalę światową w 2023 roku.



PAKIET POWITALNY

We Francji od 2016 roku przekazujemy każdemu nowemu pracownikowi powitalny pendrive zawierający wszystkie informacje potrzebne do sprawnego wdrożenia się do pracy i firmowej społeczności. Jest to rodzaj elektronicznej biblioteki zawierającej regulaminy, zasady i wytyczne dotyczące głównie etyki, ale także dobrych praktyk i przydatnych danych kontaktowych.



Rozwijanie umiejętności

Rzeczony rozwój naszych pracowników odbywa się według osobistego planu, wynikającego z przebiegu kariery i zgodnego ze strategią firmy.

Szkolenia z zarządzania

Knauf Industries oferuje swoim pracownikom szerokie możliwości nauki, by mogli w pełni wykorzystać własny potencjał. Naszą ambicją jest rozwinięcie w Knauf Industries prawdziwie menadżerskiej kultury zarządzania. W tym celu stworzono program znany jako Line Manager Excellence, który w latach 2022 i 2023 posłuży do przeszkolenia wszystkich naszych menedżerów w zakresie: podstaw rekrutacji, integracji, zarządzania wydajnością, podnoszenia zaangażowania, oceny uzdolnień i wprowadzania zmian.

Jesteśmy również na etapie wdrażania dwóch kluczowych programów dotyczących przewodzenia w grupie: Leadership Launchpad, który wtajemnicza naszych młodszych kierowników w podstawowe zasady przywództwa oraz programu Leading Teams przeznaczone dla tych bardziej doświadczonych.

Zatrudnianie uczniów w ramach kształcenia naprzemiennego, w szkole i w przedsiębiorstwie.

Aby wprowadzić młodych ludzi w świat pracy zawodowej i wyłowić spośród nich przyszłe talenty, każdego roku zatrudniamy uczniów na umowy o praktykę lub o przygotowanie zawodowe. W 2022 roku we Francji gościliśmy 26 takich osób, co stanowi 3,12% naszego personelu.



3

NASZE ROZWIĄZANIA

Knauf Industries specjalizuje się w produkcji opakowań, zabezpieczeń transportowych, izolacji oraz komponentów technicznych. Zarządzamy całym cyklem życia naszych produktów tak, aby zmniejszyć ich wpływ na środowisko: wybieramy materiały z zasobów odnawialnych lub podlegające recyklingowi i planujemy, aby do 2025 roku wszystkie nasze opakowania były odzyskiwalne. Obecnie za pomocą programu Knauf Circular® promujemy zbiórkę i recykling polistyrenu ekspandowanego.

Popieramy cele zrównoważonego rozwoju (SDG):



NASZE RYNKI

Opakowania, zabezpieczenia transportowe produktów i rozwiązania izolacyjne

Dostarczamy rozwiązania w zakresie opakowań, zabezpieczeń produktów oraz izolacji dla branż: rolno-spożywczej, motoryzacyjnej, budowlanej, AGD i HVAC oraz komponenty techniczne dla przemysłu. Dokładamy przy tym najwyższych starań, by jak najlepiej spełniać zmieniające się oczekiwania klientów oraz rynków.



NIETYPOWE ZASTOSOWANIE

Organizacja pasjonatów ochrony środowiska zwróciła się do nas z prośbą o wykonanie lekkich izolacyjnych wieżyczek ze styropianu, aby zachęcić jaskółki do gniazdowania w Szwajcarskiej Jurze.



Pudełko na lody



Opakowanie izotermiczne na szczepionki

Rozwiązania ochronne (opakowania, pudełka izotermiczne), lekkie rozwiązania logistyczne handlingowe (palety, opakowania rotacyjne)

Opakowania artykułów spożywczych, (tacki, opakowania na ryby, opakowania ochronne itp.)

ARTYKUŁY ROLNO-SPOŻYWCZE

Części techniczne z tworzywa EPS i EPP (zewewnętrzne, wewnętrzne, elementy siedzeń) opakowania rotacyjne, foteliki dziecięce, izolacje zestawu akumulatorowego



Części zabezpieczające i amortyzujące

MOTORYZACJA

KNAUF INDUSTRIES

PRZEMYSŁ

HVAC

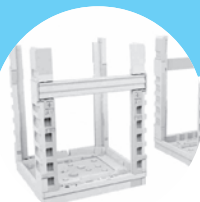
Izolacyjne i akustyczne części techniczne (do surowców, kotłów, lodówek, wentylatorów i rekuperatorów), opakowania i części estetyczne



Obudowa z EPP dla wentylacji

URZĄDZENIA AGD

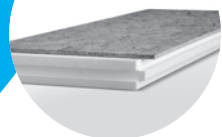
Opakowania ochronne i części techniczne produkowane na indywidualne zamówienie



Opakowania ochronne

BUDOWNICTWO

Rozwiązania izolacyjne i budowlane (izolacja elewacji, dachów, podłóg i fundamentów, bloki ICF do basenów, płyty do ogrzewania podłogowego)



Izolacja podłogowa

INNOWACJE DLA GOSPODARKI CYRKULARNEJ

ID Lab - centrum badawczo-rozwojowe służące innowacjom i rynkom

ID Lab to jednostka zajmująca się w naszej firmie rozwojem oraz innowacjami. Powstała, żeby wspierać klientów w ich własnych innowacyjnych projektach. Nasi francuscy eksperci współpracują mobilnie z klientami w wielu krajach w następujących dziedzinach: pomiar śladu węglowego, badania nad nowymi surowcami i innowacjami, wdrażanie nowych technologii, ekoprojektowanie, kreacja, tworzenie prototypów, testy i symulacja numeryczna.



ODZNACZENIE „MORE”
Przyznawane nam co roku (od 2019) odznaczenie „MORE” Label świadczy o ilości surowców pochodzących z recyklingu, wprowadzanych do naszych nowych produktów. W latach 2020-2022 wskaźnik ten wzrósł o 60%.



“ PLANUJEMY, BY DO ROKU 2025 WSZYSTKIE NASZE PRODUKTY OPAKOWANIOWE NADAWAŁY SIĘ DO RECYKLINGU ”

PATRICK SUTTER, KNAUF INDUSTRIES INNOVATION MANAGER & CSR AMBASSADOR

Za innowacyjne rozwiązanie uważamy takie, które spełnia kryteria oparte na czterech celach: spełnienie oczekiwań interesariuszy (celowość), dostarczenie oryginalnego rozwiązania (wykonalność), stworzenie nowej wartości (opłacalność) oraz ograniczenie ryzyka (etyka).

GOSPODARKA O OBIEGU ZAMKNIĘTYM opiera się na trzech zasadach: ochronie i rozwoju kapitału naturalnego, optymalizacji wykorzystania zasobów oraz tworzeniu korzystnych warunków dla rozwoju sprawnego systemu. (Ellen MacArthur Foundation)

Gospodarka cyrkularna tworzyw sztucznych



Diagram oparty na danych Fundacji Ellen MacArthur

Projektowanie ekologiczne

W Knauf Industries dążymy do tego, aby nasze produkty stały się częścią gospodarki cyrkularnej. Patrzymy świeżym okiem na cykl życia produktów: od wytworzenia do odzyskania. Globalne spojrzenie pozwala wymyślać je na nowo, udoskonalać jakość, weryfikować funkcje i przeznaczenie - unikając oddziaływania między etapami lub krajami.

Od 2015 roku stosujemy naszą politykę eko-projektowania dla każdego projektu.

Nasze zasady eko-projektowania:

- Od samego początku projektu włączać do procesu wszystkich zainteresowanych interesariuszy.
- Ograniczać ilość materiału zarówno pod względem wagi jak i objętości.
- Uwzględnić ponowne wykorzystanie produktów już w fazie projektowania.
- Umożliwić lepsze sortowanie i recykling części - preferując wykorzystanie monomateriałów. Oznaczać je odpowiednio w celu identyfikacji komponentów.
- Włączać materiały pochodzące z recyklingu podczas sortowania odpadów przemysłowych lub domowych => opracowaliśmy materiał R'KAP® do wtrysku i termoformowania, uzyskany z tworzyw sztucznych pochodzących z recyklingu. Opracowaliśmy również CELOOPS®, piankę wykonaną w 100% z tworzyw sztucznych pochodzących z recyklingu oraz rEPS, alternatywę dla EPS wykonaną z polistyrenu pochodzącego z recyklingu.
- Tworzyć więcej materiałów uzyskanych z biomasy => stworzyliśmy materiał spieniony o nazwie NEOPS®, pozyskiwany z odpadów zielonych.

Zmniejszanie śladu węglowego

Pracując nad projektami wspólnie z naszymi Klientami, mierzymy ślad węglowy naszych produktów zgodnie z normą ISO 14044: 2006. Dzięki wielokryterialnej i wieloetapowej analizie cyklu życia produktu, możemy świadomie kreować bardziej wydajne rozwiązania. Pozwala to tym samym zmniejszać wpływ na środowisko i lepiej zaspokajać potrzeby klientów.

ŚLAD WĘGLOWY Francji to ilość gazów cieplarnianych generowanych przez zapotrzebowanie wewnętrzne kraju, niezależnie od tego, czy konsumowane dobra lub usługi są produkowane we Francji, czy importowane. (INSEE)

Innowacje dzięki materiałom

We współpracy z klientami i dostawcami, Knauf Industries opracował alternatywne materiały z tworzyw sztucznych pochodzących z recyklingu lub zasobów odnawialnych, takich jak biomasa (odpady zielone).

NEOPS®, CELOOPS® i R'KAP® to rozwiązania materiałowe certyfikowane przez REDcert². Po zakończeniu cyklu życia są one sortowane i poddawane recyklingowi w istniejących obwodach EPS lub PP.



Tace z R'KAP®

Strategia 4R: Reduce, Reuse, Recycle and Reinvent (zmniejszenie, ponowne wykorzystanie, recykling, wymyślenie od nowa)

Knauf Industries dostosowuje swoje strategie projektowania i produkcji do postanowień ustawy z 2020 roku o zapobieganiu powstawaniu odpadów, na rzecz gospodarki cyrkularnej (ustawa AGECE). W ten sposób myślimy o przyszłości: chroniąc zasoby i zmniejszając zużycie materiałów oraz ilość odpadów.



PONOWNE UŻYCIE A PONOWNE WYKORZYSTANIE OPAKOWANIA

Ponowne użycie oznacza ponowne zastosowanie opakowania w celu identycznym z tym, do którego zostało zaprojektowane, z systemem zbierania odpadów, z identyfikowalności i mycia przemysłowego (na przykład butelka szklana).

Ponowne wykorzystanie nie obejmuje systemu zbierania odpadów ani mycia przemysłowego. Konsument może ponownie wykorzystać opakowanie przy zakupie hurtowym lub w domu - do innego zastosowania niż pierwotne.

ODZYSKIWANIE MATERIAŁÓW PO ZAKOŃCZENIU EKSPLOATACJI

Drugie życie materiałów

Równoległe z eko-projektowaniem i działaniem innowacyjnym, postanowiliśmy zaangażować się w gospodarkę cyrkularną, aby walczyć z odpadami i unikać niekontrolowanego wyrzucania, składowania lub spalania tworzyw sztucznych. Recykling jest zarówno sposobem przetwarzania odpadów, jak i wytwarzania surowców wtórnych.

Nawet jeśli stosujemy materiały o wysokim wskaźniku możliwości recyklingu, produkt nie może być faktycznie poddany odzyskiwaniu, jeśli nie zostaną wdrożone procedury i technologie zbiórki surowców wtórnych.

Knauf Circular® od zbiórki do odzysku

W 2020 roku stworzono system Knauf Circular®, aby zaofiarować kolejne życie odpadom EPS (wspominaliśmy już o tym w raporcie CSR 2021).

Ułatwia on zbiórkę, recykling i odzysk odpadów opakowaniowych stosowanych do żywności i przemysłu oraz resztek materiałów z placów budowy. Kontynuując nasze działania i politykę CSR, zobowiązujemy się do 2025 roku podwoić ilości odzyskiwanego EPS, poprzez intensyfikację zbiórki i recyklingu polistyrenu. W latach 2020-2022 zwiększyliśmy już masę materiału zebranego we Francji o 30%.



Worki do zbiórki odpadów
w ramach Knauf Circular®



NASZE DZIAŁANIA W ZAKRESIE ZBIÓRKI I RECYKLINGU EPS

W każdym kraju, w którym działamy, wdrażamy lokalne inicjatywy, które skutkują odzyskiwaniem naszych produktów z polistyrenu ekspandowanego:

- We **Francji** - we współpracy z Michelin i Pyrowave - planujemy zintensyfikować działania w zakresie recyklingu chemicznego EPS poprzez ekonomicznie opłacalną fabrykę produkującą monomer styrenu.
- W **Brazylii** - w São Paulo - Knauf Isopor® przyczynia się do rozwoju recyklingu EPS tworząc punkty zbiórki w całym mieście, we współpracy z organizacją pozarządową Plastivida, siecią dystrybucji Pão de Açúcar (grupa Casino).
- W **Brazylii**, w Joinville, w jednym z największych parków biznesowych w Ameryce Południowej, Knauf Isopor® prowadzi projekt Isopor® Amigo. Celem tego przedsięwzięcia jest informowanie i promowanie recyklingu EPS poprzez punkty zbiórki. Natomiast krajowe stowarzyszenie Abiplast przyczynia się do promocji tej inicjatywy w całym kraju.
- W **Brazylii** nawiązano również współpracę z zakładami przemysłowymi w zakresie zbiórki EPS, zaś nasza brazylijska aplikacja na smartfony Reciclando Isopor® lokalizuje najbliższe punkty tej zbiórki.
- W **Brazylii**, w Gramado, Knauf Isopor® współpracuje z wydziałem ochrony środowiska burmistrza miasta, zbierając co miesiąc EPS z całego miasta
- W **Hiszpanii** - Knauf Industries obok innych firm wchodzi w skład sieci Eco-EPS, koordynowanej przez Krajowe Stowarzyszenie Polistyrenu Ekspandowanego (ANAPE). Nasze zakłady w Villafranca Del Penedes, Saragossie, Aoiz i Esquiroz (w regionie Aragonii i w Nawarze) istotnie przyczyniają się do recyklingu zebranego polistyrenu ekspandowanego.



4

NASZE HORYZONTY

Firma Knauf Industries jest blisko interesariuszy dzięki lokalizacji 43 zakładów w 8 krajach. Prowadzimy systematyczny, otwarty dialog z pracownikami, klientami, dostawcami, partnerami handlowymi i instytucjonalnymi oraz naszymi lokalnymi kontaktami. Chronimy rejony swojego oddziaływania i podejmujemy lokalne przedsięwzięcia, przewidując zmiany sektorowe i regulacyjne. Dbamy o pełną satysfakcję klientów oraz zdrowie i bezpieczeństwo naszych konsumentów.

Popieramy cele zrównoważonego rozwoju (SDG):

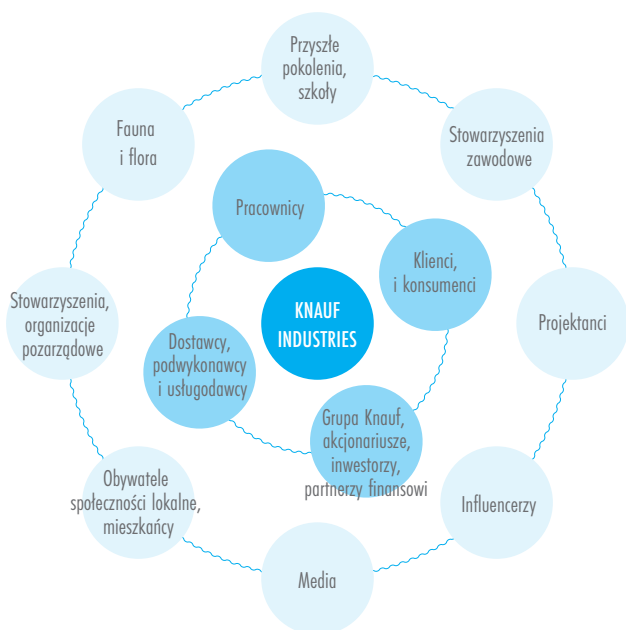


OTWARCIE NA INTERESARIUSZY

Dialog z interesariuszami

Na początku 2020 roku firma Knauf Industries przeprowadziła konsultacje z wewnętrznymi i zewnętrznymi interesariuszami, aby uwzględnić ich pomysły oraz usłyszeć oczekiwania, nadzieje i propozycje na przyszłość (patrz nasz raport CSR 2021).

Klasyfikacja naszych interesariuszy



INTERESARIUSZE

to osoby lub grupy ludzi, które mogą wpływać na działania organizacji lub być pod ich wpływem. (ISO 26000)

Partnerstwo z organizacjami handlowymi

W każdym kraju współpracujemy z federacjami i lokalnymi organizacjami reprezentującymi przetwórców polimerów. Cel mamy dwojaki: dialog na temat strategicznych i regulacyjnych zmian w sektorze oraz propagowanie działań na rzecz gospodarki o obiegu zamkniętym i recyklingu.

ŚWIAT

- Smart Packaging Alliance
- Eumeps – European Expanded Polystyrene Association

FRANCJA

- ELIPSO – Stowarzyszenie Zawodowe Producentów Sztucznych i Elastycznych Opakowań z Tworzyw Sztucznych
- POLYVIA – Związek Przetwórców Polimerów
- AFIPEB – Francuskie Stowarzyszenie ds. Izolacji z Polistyrenu Ekspandowanego w Branży Budowlanej

Brazylia

ABIQUIM – Stowarzyszenie Przemysłu Chemicznego (Associação Brasileira da Indústria Química)
PLASTIVIDA – Stowarzyszenie Przetwórców Tworzyw Sztucznych, skupiające się na edukacji związanej z sortowaniem i recyklingiem

POLSKA

- PSPS - Polskie Stowarzyszenie Producentów Styropianu

HISZPANIA

- ANAPE – Hiszpańskie Stowarzyszenie ds. Polistyrenu Ekspandowanego (Asociación Nacional de Poliestireno Expandido)

WŁOCHY

- AIPE – Włoskie Stowarzyszenie ds. Polistyrenu Ekspandowanego
- IPPR – Instytut ds. Promocji Tworzyw Sztucznych Pochodzących z Recyklingu (Istituto per la promozione delle Plastiche da Riciclo) i Plastica Seconda Vita®

Projekty regionalne

Knauf Industries działa lokalnie i ogólnokrajowo poprzez wspieranie wielu projektów na rzecz integracji, zatrudnienia i środowiska.

W kilku regionach **Francji** zatrudniamy osoby dążące do powrotu do życia zawodowego w partnerstwie z lokalnymi stowarzyszeniami zajmującymi się zbieraniem, sortowaniem i recyklingiem EPS lub montażem naszych produktów.

- We **Francji**, od 2018 roku, pracownicy korzystający ze skróconych godzin pracy (RTT) mogą dodać do swojego konta oszczędnościowego czas (CET) lub przekazać darowiznę na rzecz stowarzyszeń wskazanych przez pracowników. Darowizny rosną każdego roku, dowodząc ich hojności. W 2021 roku firma Knauf Industries postanowiła wesprzeć stowarzyszenie „500 km dla pediatrii”, aby zebrać środki na poprawę warunków hospitalizacji dzieci.
- We **Francji**, zakład Knauf Industries w Sainte-Marie-en-Chanois, w Haute-Saône, wymienił się działkami z właścicielem gospodarstwa rolnego, aby umożliwić mu rozpoczęcie hodowli królików.
- W **Brazylii** w São Simão wspieramy Instytut Medyczny Santa Casa de Misericórdia oraz Instytut Bento Quirino, który oferuje edukację pedagogiczną, wsparcie rozwoju poznawczego i motorycznego oraz podstawową opiekę medyczną i pełne wyżywienie dla dzieci w wieku od 7 miesięcy do 4 lat.
- W **Brazylii** wraz z władzami lokalnymi Atibaia, Knauf Isopor przyczynia się do akcji Cartilha de Educação Ambiental 2021 - programu edukacyjnego i ebooka na rzecz ochrony środowiska, dla dzieci ze szkół w Atibaia.
- W **Hiszpanii** wspieramy kilka stowarzyszeń na rzecz sportu, pomocy osobom niepełnosprawnym i walki z rakiem dziecięcym.
- W **Polsce** regularnie angażujemy się w inicjatywy społeczne i akcje charytatywne. Niektóre z nich stały się już częścią naszego CSR DNA. W ostatnich latach wraz z naszymi Klientami wspieraliśmy bardzo różne akcje pomocowe. W roku 2021 zaangażowaliśmy się w Wielką Orkiestrę Świątecznej Pomocy. Wraz z naszym Klientem - firmą Physioroll - zorganizowaliśmy charytatywne aukcje sprzętu sportowego z EPP na rzecz wsparcia polskiej służby zdrowia.

Dni otwarte w naszych zakładach

Regularnie zapraszamy gości do naszych fabryk, aby prezentować procesy produkcyjne i recykling. Te ciekawe spotkania pozwalają nam zaprezentować walory naszej pracy, tworzyć więzi z organami regionalnymi, zbierać referencje, inicjować nowe projekty oraz planować lokalne działania na rzecz tożsamości regionalnej.

Na całym świecie nasze zakłady otwarte są dla uczniów chcących lepiej zrozumieć wyzwania związane z EPS. Na przykład w Brazylii, zapraszamy lokalne szkoły do naszych siedmiu zakładów, by opowiedzieć o przetwarzaniu EPS i gospodarce cyrkularnej. Projekt ten, znany jako Ipê, zapoznaje uczniów w wieku od 12 do 17 lat ze szkół sektora rolno-spożywczego ze znaczeniem recyklingu i odpowiedzialnością przemysłu wobec społeczeństwa.



Wizyta Rogera Chudeau, posła do parlamentu Loir-et-Cher i wybranych przedstawicieli społeczności gmin Sologne des Etangs w naszym zakładzie w Vernou-en-Sologne, Francja, 2022 r.

ZADOWOLENIE KLIENTÓW

Relacje z klientami

Klienci są naszymi głównymi interesariuszami. Na całym świecie i na wszystkich naszych rynkach relacje z klientami opierają się na uważnym słuchaniu i systematycznym dialogu, co pozwala razem dostosować się do zmian rynkowych.

Ponieważ tworzymy niestandardowe produkty i rozwiązania, klucz do naszej współpracy stanowi bardzo często wspólne projektowanie. Pozwala nam to lepiej reagować na zmiany przepisów i na rosnące oczekiwania konsumenta końcowego.

Priorytetowe oczekiwania naszych klientów to: gwarancja bezpieczeństwa żywności i produktów przemysłowych, możliwość polegania na niezawodnym partnerze oraz stała jakość produktów przy minimalnym wpływie na środowisko.

Aplikacja Knauf Circular®



Zaspokajanie codziennych potrzeb klientów

Kierując się oczekiwaniami wyrażonymi przez klientów w badaniach satysfakcji ustawicznie doskonalimy nasze praktyki. Od 2019 roku współtworzymy aplikacje mobilne na smartfony i tablety, mające na celu ułatwienie zaspokajania codziennych potrzeb naszych klientów:

- **Clicko®** to aplikacja przeznaczona do zaopatrywania się w opakowania.
- **Knauf Circular PSE®** to aplikacja, która zajmuje się zgłoszeniami i śledzi odbiór odpadów EPS.
- **„Reciclando Isopor®”** to brazylijska aplikacja na smartfony, która lokalizuje najbliższy punkt zbiórki EPS.



Zewnętrzna ankieta satysfakcji

Zadowolenie klienta jest dla nas najważniejsze, oceniamy je dzięki systematycznemu śledzeniu jakości i mierzymy ustawicznie monitorując codzienne relacje. Co roku nasi klienci dostają możliwość wypowiedzenia się w ankietach i wywiadach. Pozwala to zmierzyć stopień ich zadowolenia i przeprowadzić dokładną analizę potrzeb. Uzyskane odpowiedzi implikują wdrażanie konkretnych działań w odpowiedzi na oczekiwania klientów, dla ciągłej poprawy ich doświadczeń. Tematy, które omawiamy to: relacje z Działem Obsługi Klienta i zespołem handlowym, produkty i rozwiązania (patrz str. 20), jakość, logistyka, środowisko oraz komunikacja.

Audyty CSR i ocena EcoVadis

Od 2016 roku, na prośbę naszych klientów, dołączyliśmy do platformy oceny pozafinansowej EcoVadis. Dzięki temu uzyskaliśmy status preferowanego dostawcy - poprzez intensyfikację praktyk CSR. W 2022 r. osiągnęliśmy wynik 59 punktów na 100. Na początku 2023 r. poprawiliśmy nasz wynik osiągając 64 punkty na 100. W ten sposób Knauf Industries znajduje się w grupie 25% najlepszych firm w swoim sektorze biznesowym.



ZDROWIE I BEZPIECZEŃSTWO KONSUMENTÓW

Zgodność z przepisami dotyczącymi substancji chemicznych



REACH

Rejestracja, ocena
i autoryzacja substancji
chemicznych

RoHS

Redukcja substancji
niebezpiecznych
w sprzęcie elektrycznym
i elektronicznym

CLP

Klasyfikacja,
oznakowanie
i pakowanie substancji
i mieszanek

Certyfikaty jakości
(ISO 9001, IATF
16949)

78,57% zakładów

Polityka jakości

Polityka jakości Knauf Industries odzwierciedla oczekiwania i potrzeby klientów, użytkowników i konsumentów, jednocześnie uwzględniając zagadnienia bezpieczeństwa i ochrony środowiska oraz pozostając w zgodzie z ogólną strategią.

Obejmuje ona kilka kryteriów dotyczących ochrony zdrowia i bezpieczeństwa konsumentów:

- **Jakość produktów:** nasze najnowocześniejsze linie produkcyjne gwarantują powtarzalną jakość produktów. Przyjęte procedury pozwalają nam na szybką reakcję i podjęcie działań naprawczych w przypadku jakiegokolwiek niezgodności i/lub reklamacji.
- **Legalność produktów:** sprawdzamy zgodność produktu końcowego z obowiązującymi przepisami oraz ze specyfikacją, w szczególności poprzez testy migracji i zawartości metali ciężkich. Knauf Industries poświadcza zgodność z przepisami dotyczącymi substancji chemicznych: RoHS, CLP i REACH. Co sześć miesięcy przeprowadzamy kontrolę u naszych dostawców pod kątem obecności substancji niebezpiecznych.
- **Higiena i bezpieczeństwo żywności:** w naszych zakładach produkujących opakowania na żywność, stosuje się podejście HACCP (Hazard Analysis Critical Control Points), identyfikuje ono potencjalne źródła zagrożeń i określa środki ich kontroli.
- **Wycofanie:** w przypadku usterki w produkcie dostarczonym, z potencjalnym ryzykiem dla konsumenta końcowego, produkt jest wycofywany, a następnie poddawany analizie i działaniom naprawczym.



KARTY CHARAKTERYSTYKI

Chociaż nie jest to obowiązkowe, sporządzamy karty charakterystyki substancji niebezpiecznych, w ten sposób informując klientów o bezpieczeństwie substancji obecnych w naszych produktach.

Jasne instrukcje użytkowania i zużycia naszych produktów

Projektujemy ekologicznie, ściśle współpracując z naszymi klientami i załączamy jasne instrukcje użytkowania naszych produktów, aby chronić konsumenta. Uwzględniliśmy również koniec eksploatacji produktu, stosując oznaczenia wskazujące na rodzaj materiału i możliwość jego recyklingu. Odpowiednio posortowane opakowania mają większe szanse na właściwy recykling.

CEL NA ROK 2025: utrzymanie zerowego poziomu wycofywania produktów we Francji

RELACJE Z DOSTAWCAMI

Działy zakupowe

Nasze działy zakupowe są podzielone pomiędzy Grupę Knauf, działy centralne i wszystkie zakłady Knauf Industries.

Strategiczne zakupy Knauf Industries (na przykład surowców) są scentralizowane i opierają się na ogólnej strategii zakupowej. Nasi centralni kupcy we Francji, Polsce i Brazylii, pilnują przestrzegania Kodeksu Etyki Biznesu i zostali zapoznani z prawami konkurencji.

Dwóch z nich to Ambasadorzy Misji CSR.

Za zakupy dodatkowe odpowiadają nasze placówki w każdym kraju, działając zgodnie z zasadami etyki biznesu (patrz str. 31).

Odpowiedzialne zakupy - rozwój

Od kilku lat zaczęliśmy włączać czynniki środowiskowe, społeczne i etyczne do naszych praktyk zakupowych:

- Nasza karta relacji z dostawcami obejmuje czynniki środowiskowe, społeczne i etyczne.
- Preferujemy dostawców zlokalizowanych w pobliżu naszych zakładów, na przykład w obrębie Europy dla zakładów europejskich.
- Prowadzimy również regularne audyty kwalifikacyjne, które obejmują pytania związane z CSR.
- W 2020 roku wydaliśmy „Poradnik dobrych praktyk w zakresie odpowiedzialnych zakupów”.

ZOBOWIĄZANIA DOSTAWCÓW I KLIENTÓW

W Brazylii, aby zapewnić przestrzeganie zobowiązań przez naszych partnerów i dostawców, prosimy o podpisywanie honorowej deklaracji potwierdzającej, że w konkretnej transakcji respektowano zasady naszego Kodeksu Postępowania.



“ZAWÓD SPECJALISTY DO SPRAW ZAKUPÓW ZMIENIA SIĘ WRAZ Z NOWYMI OCZEKIWANIAM I ETYCZNYMI, ŚRODOWISKOWYMI I FINANSOWYMI, SILNIE ODDZIAŁYWUJĄCYMI I ZGODNYMI Z NASZĄ POLITYKĄ CSR.”

VINCENT SCHMITTER, KIEROWNIK DS. ZAKUPÓW
I AMBASADOR CSR FIRMY KNAUF INDUSTRIES



Główni dostawcy, sygnatariusze
Karty Relacji z Dostawcami
50%



Główni kupcy
ze świadomością etyki biznesu
100%

DOBRE PRAKTYKI I ETYKA BINESU

Kodeks Postępowania

Grupa Knauf przyjęła Kodeks Postępowania obowiązujący wszystkich pracowników. Odzwierciedla on szczególnie zaangażowanie Grupy w wartości takie jak etyka, lojalność i uczciwość w relacjach z interesariuszami.

Knauf Industries przywiązuje wielką wagę do przestrzegania polityki antykorupcyjnej Grupy i stosowania przepisów zakazujących praktyk godzących w zasady uczciwej konkurencji. Pilnujemy stosowania się do obowiązujących regulacji dotyczących ochrony środowiska, ochrony i przechowywania danych oraz polityki sankcji handlowych. Zasady te są jasne, formalnie określone i znane wszystkim pracownikom.

Zobowiązania interesariuszy

Od naszych interesariuszy wymagamy takiego samego poziomu zaangażowania w zakresie CSR. Odzwierciedlają to nasze Ogólne Warunki Sprzedaży i Zakupów oraz Karta Relacji z Dostawcami. To ważne zobowiązanie stanowi dla nas realne kryterium wyboru partnerów.

Szkolenie z zakresu etyki biznesu

Wszyscy nowi pracownicy Knauf Industries zapoznawani są na początku swojej pracy z zasadami etyki biznesu, szczególnie tymi dotyczącymi korupcji. Dowiadują się i uczą jak reagować w sytuacjach wysokiego ryzyka. Specjalista ds. Zgodności z Przepisami zapewnia przestrzeganie regulacji przez każdego z pracowników.

Prawo konkurencji i uczciwe praktyki biznesowe

Uświadamiamy pracownikom zasady dotyczące uczciwej konkurencji i dobrych praktyk biznesowych oraz konieczność śledzenia zmian w tych regulacjach. Gwarantujemy zachowanie uczciwych praktyk biznesowych, szczególnie w kwestii konkurencji i przejrzystości cen. Program sankcji handlowych jest znany i respektowany przez pracowników. Grupa ma w tym zakresie swoją wewnętrzną politykę oraz narzędzia, które pozwalają przestrzegać krajowych i międzynarodowych zasad handlu zagranicznego i embarga w kontekście naszych stosunków handlowych.

Bezpieczeństwo informacji

Knauf Industries prowadzi szkolenia dla pracowników dotyczące zagrożeń związanych z przestępczością internetową. Wdrażamy też politykę zarządzania plikami cookies, zgodnie z obowiązującymi przepisami.

Mechanizm ostrzegania

Nasi pracownicy otrzymali prostą i szybką możliwość zgłoszenia wszelkich oznak naruszenia Kodeksu Postępowania do Compliance Officera. Zareagowaliśmy jak dotąd na każde zgłoszenie wysłane na przeznaczony do tego adres e-mail, który funkcjonuje od 2015 roku.



NOWI PRACOWNICY

Wszyscy nowo zatrudnieni podpisują oświadczenie dotyczące świadomości zasad i sankcji w zakresie uczciwych praktyk biznesowych oraz odpowiedniej postawy, w stosunku do interesariuszy.

5



NASZE ŚRODOWISKO

Polityka środowiskowa Knauf Industries jest ważną częścią ogólnej strategii firmy. Naszym głównym celem jest zmniejszenie zużycia i emisji w 43 zakładach, zlokalizowanych w 8 krajach. Każdy zakład określa także swoje własne cele środowiskowe i angażuje personel w działania w ramach tych wyzwań w zgodzie z obowiązującymi przepisami i prawem.

Wspieramy Cele Zrównoważonego Rozwoju (SDG).



POLITYKA OCHRONY ŚRODOWISKA

TRZY GŁÓWNE CELE skoncentrowane na środowisku:



Redukcja emisji CO₂
o 50% do 2032



Promowanie recyklingu
i optymalnego
wykorzystania zasobów
naturalnych



Zmniejszenie zużycia
materiałów, energii
i wody we wszystkich
działaniach

Polityka środowiskowa

Po konsultacji z interesariuszami firma Knauf Industries postanowiła realizować swój główny cel – ograniczanie zużycia i emisji, poprzez:

- innowacje na rzecz gospodarki obiegowej, dzięki zastosowaniu alternatywnych materiałów umożliwiających recykling,
- optymalizację wyborów energetycznych i procesów przemysłowych, zgodnie z procedurą ciągłego doskonalenia.

Szczegółowo działania te oraz cele na rok 2025 zdefiniowane są w naszej strategii środowiskowej opublikowanej w 2022 roku.



SYTUACJE AWARYJNE

Wszystkie nasze zakłady, na całym świecie, stosują procedury „Zarządzania sytuacjami awaryjnymi” w przypadku pożaru. Procedury te są zdefiniowane w dyrektywach bezpieczeństwa Grupy.

System zarządzania

Zakłady Knauf Industries na całym świecie działają w oparciu o zintegrowany system zarządzania (QHSE i bezpieczeństwo żywności), który gwarantuje identyfikację, kontrolę i systematyczne monitorowanie kwestii środowiskowych, jak również jakości, zdrowia, BHP i bezpieczeństwa żywności.

System ten pozwala nam skutecznie kierować działaniami, kontrolując nasz wpływ na środowisko i poszukując ulepszeń.

Zgodność z przepisami w zakresie ochrony środowiska

ISO 14001	Zgodność naszego systemu zarządzania z przepisami w każdym kraju.
REDcert ²	Zgodność naszego systemu zarządzania i produktów z biomasy z wymogami dotyczącymi odnawialnych źródeł energii i gospodarki cyrkularnej.
Klasyfikacja ICPE	Zgodność działania naszych francuskich zakładów z wymogami kodeksu ochrony środowiska.

CIĄGŁE DOSKONALENIE

Doskonałość w produkcji

Osiąganie doskonałości przemysłowej polega na monitorowaniu wpływu i ulepszaniu produkcji przy jednoczesnym zachowaniu zgodności z normami dotyczącymi jakości, zdrowia, BHP, bezpieczeństwa żywności oraz z wymogami prawnymi krajów, w których prowadzimy działalność.

Proces ciągłego doskonalenia polega na systematycznych działaniach zmierzających do poprawy produktów, usług lub procesów. Knauf Industries opiera się na wzorcu (patrz raport CSR 2021) wspólnym dla wszystkich oddziałów Grupy Knauf. Opisuje on zachowania potrzebne, aby ten system odniósł sukces.

Efektywność działań środowiskowych udostępniamy w miesięcznych sprawozdaniach dotyczących wszystkich zakładów.



PROGRAM „OPERATION CLEAN SWEEP”

Firma Knauf Industries przystąpiła również do programu „Operation Clean Sweep”, którego celem jest zapobieganie dostawianiu się granulatu przemysłowego do środowiska naturalnego oraz zanieczyszczeniu środowiska wodnego. Prowadzimy tę akcję od 2016 roku w naszych 20 francuskich zakładach i od 2020 roku w pięciu hiszpańskich zakładach Knauf Industries. Opiera się ona na narzędziach i metodach, które zaadaptowaliśmy i włączyliśmy do naszej akcji „5S”. Zakłady przemysłowe, narzędzia i procedury dostosowano tak, aby utrzymywać granulki tworzyw sztucznych t.j. polistyren w granicach zakładów. Jednocześnie pracownicy i zewnętrzni partnerzy, zostali przeszkoleni w kwestii odpowiedzialności za zapobieganie, czyszczenie i eliminowanie strat w trakcie przetwarzania i transportu.



Powszechnie zaangażowanie

Każdy zakład Knauf Industries opracowuje własne roczne plany doskonalenia. Obejmują one działania związane z BHP, redukcją zużycia i emisji, zadowoleniem klientów, jakością produktów i usług, redukcją kosztów oraz szkoleniem pracowników.

Plan doskonalenia zawiera również rozwijanie umiejętności adaptacji pracowników do zmian, pracy w kontakcie z regionami i dostawcami oraz stymulowania innowacji, we współpracy z zespołami sprzedaży i ID Lab.

Uczestnicy tych działań są siłą napędową procesu ciągłego doskonalenia, wspieraną przez Kierowników ds. QHSE. Regularne monitoringi w zakładach utwierdzają nas w przekonaniu, że nasz system pozostaje istotny, odpowiedni i skuteczny.



ZMNIJSZENIE ZANIECZYSZCZENIA HAŁASEM

Hałas mierzymy w określonych przepisami odstępach czasu we wszystkich zakładach. We Francji nasze zakłady, sklasyfikowane jako ICPE, kontrolowane są co dwa lata. W przypadku przekroczenia przepisowych wartości, hałas jest redukowany u źródła poprzez instalację osłon na maszynach i/ lub zmianę godzin pracy - aby wyeliminować zbyt głośne działania w nocy.

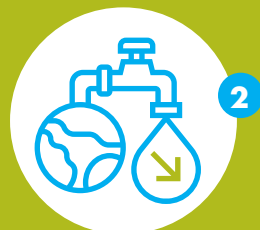
OGRANICZANIE ZUŻYCIA I EMISJI

Jednym z głównych wyzwań społecznych w Knauf Industries jest ograniczenie zużycia i emisji w zakładach produkcyjnych.



Zużycie materiału

Ilość EPS ponownie wprowadzonego do produkcji
(Label More - Francja): **800 ton**



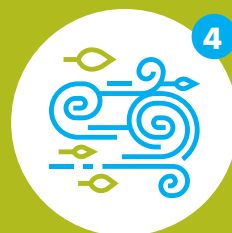
Zużycie wody

(Francja): **19 m³/t**



Zużycie energii

Energia elektryczna	Para
943 kWh/t	5,38 kWh/t



Emisja gazów cieplarnianych

EPP i EPS (2019)
259,9 kt CO₂ ekw.



Emisje do atmosfery

Tlenki azotu – NOX (Francja)	Lotne związki organiczne – VOC (Francja)
1,7 kg/t	46 kg/t



Odpady

odzyskiwanie odpadów (Francja)
31%

1

Zużycie materiałów w naszych produktach

Naszym celem jest minimalizowanie ciężaru naszych produktów i zwiększenie udziału w nich materiałów pochodzących z recyklingu.

Jest to część naszych zasad eko-projektowania (patrz również str. 21). Stosujemy te zasady dla naszego standardowego asortymentu oraz, jeśli to możliwe, dla opakowań i produktów niestandardowych, które opracowujemy z naszymi klientami. Optymalizujemy projekty produktów w kierunku zmniejszenia ilości surowców, przy jednoczesnym zachowaniu wydajności, funkcjonalności i początkowych cech. W ciągu ostatnich 15 lat wszystkie nasze opakowania stały się lżejsze, niezależnie od materiału. Przykładowo waga tacek na mięso została zmniejszona o 12%.

Zmniejszamy zużycie surowców poprzez stosowanie tych z odzysku, poddawanych recyklingowi i odnawialnych. Gdy pozwalają na to przepisy i specyfikacje, zastępujemy surowce kopalne materiałami alternatywnymi wyprodukowanymi z przetworzonych tworzyw sztucznych lub odpadów zielonych. Produkty wytwarzane z materiałów alternatywnych znajdują swoje miejsce na rynku dzięki naszym klientom, którzy poszukują rozwiązań materiałowych zgodnych z gospodarką cyrkularną.



RECYKLING I ZASTĘPOWANIE

W 2022 r. wprowadziliśmy 800 ton EPS, zebranego za pośrednictwem Knauf Circular®, do nowych produktów - w szczególności do opakowań ochronnych.

W latach 2020-2022 wprowadziliśmy na rynek trzy nowe materiały:

- NEOPS® - bazujący na odpadach zielonych - zastępuje polistyren ekspandowany w opakowaniach i elementach formowanych,
- R'KAP® - oparty na materiale z recyklingu - zastępuje nowy polipropylen w termoformowanych lub wtryskiwanych opakowaniach na żywność,
- CELOOPS® - oparty na odpadach poużytkowych, zastępuje spieniony polistyren.



Skrzynia na butelki w NEOPS® dla Duhalé

2

Zużycie wody

We Francji, w naszych 14 zakładach formowania tworzyw spienionych przekształcamy wodę w parę wodną do spieniania EPS oraz do formowania części z EPS i EPP. W pozostałych zakładach wykorzystanie wody ogranicza się do potrzeb sanitarnych, mycia pomieszczeń i narzędzi produkcyjnych oraz do celów przeciwpożarowych.

Od kilku lat podejmujemy działania w celu zmniejszenia ilości wody zużywanej i poprawy jakości wody utraconej poprzez działania takie jak:

- Co miesiąc dokonujemy pomiaru zużycia wody, głównie w celu wykrycia ewentualnych wycieków.
- Przeprowadzamy regularne kontrole regulacyjne dotyczące uwalniania płynnych ścieków we wszystkich naszych francuskich zakładach, które są sklasyfikowane jako ICPE.
- Sprawdzamy jakość wody podziemnej i wysokość warstwy wodnej poprzez przeprowadzane co dwa lata analizy w okresach niskiego i wysokiego jej poziomu.
- Utrzymujemy i przeprowadzamy coroczne inspekcje naszych przyłączy, w celu ochrony publicznej sieci wodociągowej, do której podłączony jest zakład.
- Wymieniamy uszkodzony sprzęt na bardziej wydajny. Do 2025 roku we Francji planujemy wymianę sieci wody deszczowej i przemysłowej oraz rozdzielenie pozostałych sieci.
- We Francji 13 z 14 zakładów wyposażono w zbiorniki lub zapory buforowe dla wody deszczowej i zatrzymywania wody gaśniczej, które są również wykorzystywane do retencji. Wypuszczanie wody na zewnątrz jest zawsze izolowane przez zawór odcinający, aby chronić środowisko naturalne i wodne.

3

Zużycie energii

W 2021 roku przeprowadziliśmy audyty energetyczne (energii elektrycznej i pary), a obecnie prowadzona jest akcja pilotażowa analizy megadanych dla określenia działań w celu zmniejszenia zużycia energii - poza osiągniętymi już redukcjami.

Od 2013 do 2022 roku zmniejszyliśmy zużycie energii elektrycznej o 18,9% we wszystkich zakładach na całym świecie. Ten sukces jest efektem modyfikacji naszych obiektów, zakupu energooszczędnego sprzętu, instalacji oświetlenia LED o niskim zużyciu energii oraz wymiany sprzętu komputerowego, zmniejszenia liczby drukarek i ograniczenia druku.

WIEDZA

Konieczność ograniczenia zużycia energii jest regularnie uświadamiana i propagowana poprzez plakaty we wszystkich zakładach i ugruntowaną politykę BHP (patrz również strona 14).

SPRZĘT

Pod koniec 2021 roku w naszym zakładzie w Cantaranie (Włochy) zainstalowano nowy kocioł parowy, wyposażony w ekonomizer, który zwiększa wydajność ciepłą o około 8%.



Zakład
w Cantaranie, Włochy

4

Emisja gazów cieplarnianych

Określiśmy cel, jakim jest redukcja emisji gazów cieplarnianych o 50% do 2032 roku. Cel ten jest wspólny dla wszystkich naszych zakładów, na całym świecie.

Dla dalszego ograniczenia emisji CO₂ związanej z cyklem życia produktów, zainstalowaliśmy oprogramowanie GaBi. Dzięki analizom cyklu życia (ISO 14040) będziemy mierzyć nasz wpływ na środowisko i inicjować działania redukcyjne w momentach największej emisji. Ponadto rozpoczęliśmy z naszymi dostawcami wspólne przedsięwzięcia dla zmniejszenia emisji gazów związanych z zaopatrzeniem.

SPOSOBY DZIAŁANIA

Aby osiągnąć nasz cel redukcji, podejmujemy działania w następujących obszarach:

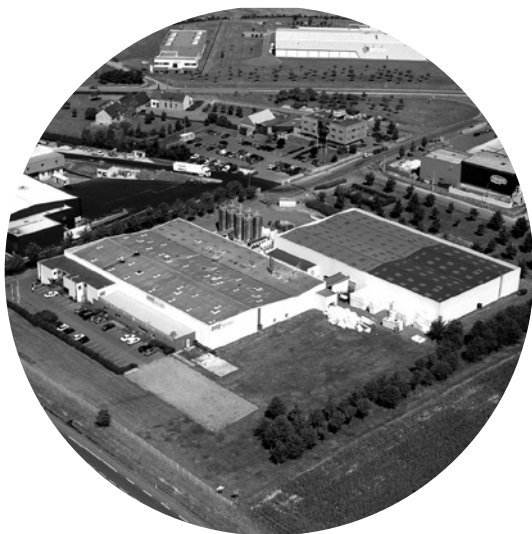
- zmniejszenie zużycia energii w procesach przemysłowych
- zastępowanie źródeł energii
- użycie alternatywnych surowców
- odpowiednie zarządzanie surowcami i odpadami
- ekoprojektowanie

5

Emisja do atmosfery

W latach 2013-2022 zredukowano emisję tlenków azotu o 54% we wszystkich naszych zakładach formowania EPS i EPP we Francji. Wymieniliśmy kotły na działające na skroplony gaz ziemny (LNG), które emitują mniej zanieczyszczeń i są bardziej energooszczędne od dotychczasowych.

Współpracujemy z dostawcami surowców w celu zmniejszania współczynnika pentanu (czynnika rozprężającego) w polistyrenie ekspandowanym. Efektem naszych działań na dziś jest obniżenie współczynnika z 7% do 4,56%.



Zakład
w Torcé, Francja

6

Odpady

Na ograniczenie produkcji odpadów w Knauf Industries składa się kilka czynników, takich jak:

- ilości zużytych materiałów związane z wielkością produkcji i eko-projektowaniem (patrz również str. 22),
- skuteczniejsze sortowanie odpadów różnych i odpadów produkcyjnych w naszych zakładach, umożliwiające odzysk (patrz poniżej),
- akcja zbierania i odzyskiwania odpadów po zakończeniu cyklu życia (patrz również str. 23).

Sortowanie i odzyskiwanie ścinków produkcyjnych i odrzutów

W celu ograniczenia ilości odpadów oraz odzyskania we własnym zakresie resztek EPS, EPP i PP są one mielone do wymaganej wielkości granulatu i ponownie wprowadzane jako surowiec do naszej własnej produkcji.

Sortowanie i odzyskiwanie różnych odpadów

Nasze materiały eksploatacyjne (folie, podkłady pod etykiety, kartony, palety i inne opakowania) sortowane są odpowiednio do możliwości odzysku, by uniknąć składowania ich jako odpadów.

Sortowanie i odzyskiwanie zebranych odpadów EPS

Wszystkie nasze francuskie zakłady posiadają lokalne zezwolenia na zbieranie, transport i odzyskiwanie odpadów poprzez mielenie i kompaktowanie. Zgodnie z zasadami gospodarki cyrkularnej są one przeznaczone do wyłaczania w celu przekształcenia w granulaty i ponownego wykorzystania w produkcji. Jeśli odpady EPS nie mogą być ponownie wprowadzone do naszej produkcji, kompaktujemy je do formy krążków i odzyskiwane są poza zakładem.

6



NASZE WYNIKI

Raport CSR 2023 przedstawia konkretne zmiany i działania przeprowadzone w 2022 roku i stanowi kontynuację poprzedniego. Uzyskane wskaźniki są zgodne z naszą polityką. Odpowiadają one obecnym priorytetowym wyzwaniom i celom, opierając się na głównych standardach CSR. Zgodnie z zasadami odpowiedzialności i przejrzystości wypełniamy zobowiązanie do informowania o wynikach naszych działań.

WSKAŹNIKI STEROWANIA I POSTĘPU

WYZWANIA PRIORYTETOWE	ZOBOWIĄZANIA	WSKAŹNIKI	WYNIKI 2021	WYNIKI 2022	CELE 2025
-----------------------	--------------	-----------	-------------	-------------	-----------

ZARZĄDZANIE I STRATEGIE CSR - Działaj odpowiedzialnie

WŁĄCZANIE CSR DO NASZYCH DZIAŁAŃ	Poprawa wyniku rocznego audytu CSR	Wynik EcoVadis (/100)	60	59	66 ✨
	Kierowanie strategią CSR	Kierownik CSR (tak/nie)	tak	tak	tak
	Uświadczenie zarządowi generalnemu każdego kraju strategii i działań CSR	Dyrektorzy generalni każdego kraju zaangażowani w strategię i działania CSR (liczba/liczba krajów)	1/8	1/8	8/8
	Komitet Ambasadorów CSR z jednym Leaderem	Ambasador wiodący na kraj (liczba/liczba krajów)	6/8	6/8	8/8

NASZ KAPITAŁ LUDZKI - Zapewnienie bezpiecznego środowiska pracy

ZDROWIE I BEZPIECZEŃSTWO	Zapobieganie wypadkom przy pracy i osiągnięcie wskaźnika częstotliwości <4	Wskaźnik częstotliwości wypadków przy pracy (liczba)	11.30	11.12	<4
	Zmniejszenie nasilenia wypadków przy pracy i osiągnięcie wskaźnika nasilenia <0,5	Wskaźnik nasilenia wypadków przy pracy	0.45	0.43	<0.5

RÓŻNORODNOŚĆ I INTEGRACJA	Osiągnięcie poziomu 50% zatrudnionych kobiet	Kobiety zatrudnione (%)	36.4	36.7	50
	Zwiększenie odsetka kobiet na stanowiskach kierowniczych do 30%	Kobiety menedżerowie (%)	21.9	22	30
	Wdrożenie działań na rzecz różnorodności w rekrutacji	Ogłoszenia o pracę z wyraźną wzmianką o równouprawnieniu podczas rekrutacji (%)	brak danych	100	100
	Zapoznanie 80% pracowników z zasadami różnorodności i braku dyskryminacji	Pracownicy znający zasady różnorodności i niedyskryminacji (%)	brak danych	70	80
	Osiągnięcie wskaźnika równości kobiet i mężczyzn powyżej 75 (Francja)	Wskaźnik równości (wynik)	77.2 (Francja)	86,8 (Francja)	>75 (Francja)
	Osiągnięcie w pełni sprawiedliwego wynagrodzenia kobiet i mężczyzn, za równorzędną funkcję, na wszystkich stanowiskach (Francja)	Średnie odchylenie w wynagrodzeniu brutto - kobieta-mężczyzna (%)	22.17 (Francja)	4 (Francja)	0 (Francja)
	Zwiększenie wskaźnika zatrudnienia osób niepełnosprawnych do średniej powyżej 6% we wszystkich zakładach (Francja)	Osoby niepełnosprawne (%)	6.09 (Francja)	6 (Francja)	>6 (Francja)

WARUNKI PRACY ZAAŃGAŻOWANIE DOBRE SAMOPOCZUCIE	Utrzymanie wskaźnika absencji <5%	Absencja (%)	3.39	3.90	<5
	Utrzymanie rotacji <12%	Obrót (%)	9.76	8,64	<12
	Osiągnięcie 90% udziału w rocznym badaniu zaangażowania pracowników	Udział w rocznej ankiecie zaangażowania pracowników (%)	91.19	90	90
	Opracowanie planu działania na rzecz poprawy zaangażowania przez 90% menedżerów (na całym świecie)	Menedżerowie, którzy opracowali plan działania (%)	95.32	87,85	90
	Wdrożenie karty telepracy w 80% placówek	Zakłady posiadające kartę telepracy (%)	50.2	57,57	80

✨ Wynik EcoVadis na poziomie 64/100 na początku 2023 r.

WYZWANIA PRIORYTETOWE	ZOBOWIĄZANIA	WSKAŹNIKI	WYNIKI 2021	WYNIKI 2022	CELE 2025
-----------------------	--------------	-----------	-------------	-------------	-----------

NASZ KAPITAŁ LUDZKI - Zapewnienie bezpiecznego środowiska pracy (kontynuacja)

INTEGRACJA I PODNOSZENIE UMIEJĘTNOŚCI	Przeszkolenie wszystkich kierowników z zarządzania linią produkcyjną	Menedżerowie przeszkoleni z zarządzania linią produkcyjną (%)	brak danych	100	100
	Przeprowadzanie corocznych rozmów oceniających wyniki pracy wszystkich pracowników	Coroczne rozmowy oceniające wyniki pracy (%)	67,88	85,57	100
	Wdrożenie programu integracyjnego dla każdego nowego pracownika	Ogólny program integracyjny (tak/nie)	tak	tak	tak
	Zapoznanie wszystkich pracowników z CSR i jego praktyczne wdrożenie	Istnieje program szkoleń z zakresu CSR (tak/nie)	nie	tak	tak
MOBILNOŚĆ I KARIERA	Przeprowadzenie corocznego przeglądu talentów w organizacji	Program corocznego przeglądu talentów (tak/nie)	tak	tak	tak
	Publikowanie wszystkich ofert pracy w pierwszej kolejności dla pracowników wewnętrznych	Publikacja wszystkich ofert pracy w pierwszej kolejności dla pracowników wewnętrznych	45	77,43	100

NASZE ROZWIĄZANIA - Innowacje dla gospodarki cyrkularnej

SELEKCJA MATERIAŁÓW	Osiągnięcie 100% produktów opakowaniowych jednomateriałowych	Produkty opakowaniowe jednomateriałowe (%)	96.5	99	100
	Zaproponowanie materiałów wykonanych z zasobów odnawialnych lub pochodzących z recyklingu jako alternatywy dla tych pochodzących ze źródeł kopalnych	Materiały wykonane z zasobów odnawialnych lub pochodzących z recyklingu dostępne w sprzedaży (liczba)	3	4	5
ODZYSKI-WALNOŚĆ MATERIAŁÓW	Podwojenie ilości EPS odzyskanego po zakończeniu cyklu życia	Materiał EPS odzyskany dzięki krajowym i lokalnym działaniom w zakresie zbiórki, takim jak Knauf Circular® (tony)	1145	1210	2290

NASZE HORYZONTY - Otwartość na wszystkich interesariuszy

ZDROWIE I BEZPIECZEŃSTWO KONSUMENTA	Utrzymanie co najmniej jednego certyfikatu jakości dla 75% zakładów, których to dotyczy	Zakłady posiadające certyfikat jakości - ISO 9001, IATF 16949 (%)	79	78,57	75
	Utrzymanie co najmniej jednego certyfikatu bezpieczeństwa i higieny żywności w 75% zakładów, których to dotyczy	Zakłady posiadające certyfikat bezpieczeństwa i higieny żywności - ISO 22000, BRCGS Packaging (% zakładów, których to dotyczy)	75	0*	75
	Utrzymanie zerowego poziomu wycofywania produktów	Wycofanie produktów we Francji (liczba)	0	0	0
ZADOWOLENIE KLIENTA	Utrzymanie ogólnego zadowolenia klientów >90%	Zadowolenie klienta - Rynek motoryzacyjny (%)	97.1	84,8	90
		Zadowolenie klienta - Rynek rolno-spożywczy (%)	77.22 (Francja)	94 (Francja)	90 (Francja)
		Zadowolenie klienta - Rynek budowlany (%)	78 (Francja)	76 (Francja)	90 (Francja)
		Zadowolenie klienta - Rynki AGD, HVAC, rozwiązań przemysłowych	94 (Francja)	95 (Francja)	90 (Francja)

WYZWANIA PRIORYTETOWE	ZOBOWIĄZANIA	WSKAŹNIKI	WYNIKI 2021	WYNIKI 2022	CELE 2025
-----------------------	--------------	-----------	-------------	-------------	-----------

NASZE HORYZONTY - Otwarcie na wszystkich interesariuszy (kontynuacja)

ODPOWIEDZIALNE ZAKUPY	Zobowiązanie naszych głównych dostawców do odpowiedzialnych zakupów	Główni dostawcy, którzy podpisali naszą Kartę Relacji z Dostawcami (%)	50	50	100
	Uświadomienie głównym kupcom konieczności odpowiedzialnych zakupów	Kupcy świadomi konieczności odpowiedzialnych zakupów (%)	70	70	100
	Formalne ustanowienie i rozpowszechnienie polityki odpowiedzialnych zakupów dla wszystkich lokalnych kupców	Polityka odpowiedzialnych zakupów (tak /nie)	nie	nie	tak

DIALOG Z INTERESARIUSZAMI	Coroczne dzielenie się naszymi wynikami w zakresie CSR z interesariuszami	Raport CSR dostępny na naszej stronie internetowej oraz na stronie Global Compact	tak	tak	tak
	Tworzenie partnerstwa z lokalnymi stowarzyszeniami na rzecz integracji, zatrudnienia i środowiska	Partnerstwo z lokalnymi stowarzyszeniami (liczba)	32	49	40
	Przyjmowanie gości we wszystkich naszych zakładach	Wizyty w ciągu roku (wszystkie zakłady) (liczba)	26	8	43
	Zachęcanie do szkolenia młodych ludzi	Przyjęci praktykanci i stażyści (liczba)	81	72	90

ETYKA BIZNESU	Prowadzenie 100% analizy ryzyka korupcji wśród klientów i dostawców	Jednostki, które przeprowadziły analizę ryzyka korupcji (%)	100	100	100
	Zapoznanie nowych pracowników z zasadami etyki poprzez Kodeks Postępowania Knauf	Kodeks Postępowania przekazywany każdemu nowemu pracownikowi (tak /nie)	tak	tak	tak

NASZE ŚRODOWISKO - Zmniejszenie zużycia i emisji

SYSTEM ZA- RZĄDZANIA ŚRODOWI- SKIEM	Uzyskanie co najmniej jednego certyfikatu środowiskowego dla 50% naszych zakładów	Zakłady posiadające certyfikaty środowiskowe - ISO 14001, REDcert ² (%)	53.5	66	50
ZU- ŻYCIE WODY	Zmniejszenie zużycia wody o 10% (Francja)	Zużycie wody (m ³ /t)	17 (Francja)	19 (Francja)	15 (Francja)
ZUŻYCIE ENERGII	Zmniejszenie zużycia energii elektrycznej o 10%	Zużycie energii elektrycznej (kWh/tonę ateriału)	904	943	815
	Zmniejszenie naszego zużycia pary o 10%	Zużycie pary - wszystkie źródła energii łącznie (kWh/tonę materiału)	5.26 (Francja)	5.38 (Francja)	4.5 (Francja)
EMISJA GAZÓW CIĘPLAR- NIANYCH	Zmniejszenie emisji CO ₂ o 25%	Ślad węglowy EPS - EPP (kt CO ₂ ekw./tonę materiału)	267,4	259,9	178
EMISJE DO ATMOSFERY	Zmniejszenie emisji lotnych związków organicznych (VOC) o 25%	Emisja lotnych związków organicznych (VOC) (kg/tonę)	47	46	35
	Zmniejszenie emisji tlenków azotu (Nox) o 8%	Emisja tlenków azotu w zakładach (kg/t)	1.6 (Francja)	1.7 (Francja)	1.5 (Francja)
ODPADY	Zwiększenie odzysku odpadów związanych z produkcją o 30% - z wyłączeniem surowców	EPS - wskaźnik odzysku odpadów produkcyjnych EPP (%)	69 (Francja)	31 (Francja)	90 (Francja)

Uwaga: nasze zobowiązania na rok 2025 mają zastosowanie do wszystkich naszych działań na całym świecie. Jednak system zbierania i opracowywania danych jest w trakcie tworzenia i niektóre wyniki dotyczą jeszcze tylko ograniczonego obszaru. Zostały one przedstawione w nawiasach.

ODNIESIENIE DO STANDARDÓW CSR

Wobec braku wzorca sektorowego i obowiązku raportowania pozafinansowego musieliśmy inspirować się obowiązującymi standardami CSR, aby móc usystematyzować swoje podejście do społecznej odpowiedzialności biznesu.

GLOBALNE POROZUMIENIE NARODÓW ZJEDNOCZONYCH COMPACT (UNGC)	ZRÓWNOWAŻONY ROZWÓJ CELE (SDG)	ISO 26000 + INICJATYWA GLOBAL REPORTING (GRI)	DEKLARACJA WYNIKÓW POZAFINANSOWYCH (DEFP)
Podpisaliśmy porozumienie Global Compact i przestrzegamy 10 najważniejszych zasad. Patrz strona 11.	W związku z inicjatywą Global Compact i ONZ, wspieramy Cele Zrównoważonego Rozwoju. Patrz poniżej.	Nasze działania w zakresie CSR oparte są na wytycznych zawartych w tych międzynarodowych wzorcach.	Nasze wskaźniki są dostosowane do DEFP, choć nasze jednostki nie są objęte obowiązkiem sprawozdawczości pozafinansowej
Link: www.globalcompact-france.org/	Link: www.agenda-2030.fr/	Linki: www.iso.org/fr/iso-26000-socialresponsibility.html / www.globalreporting.org/	Link: www.ecologie.gouv.fr/rapportageextra-financier-des-entreprises

WSPIERAMY CELE ZRÓWNOWAŻONEGO ROZWOJU

Knauf Industries zobowiązuje się do zmniejszenia śladu węglowego w całej firmie, zgodnie z Agendą 2030 oraz 15 z 17 Celów Zrównoważonego Rozwoju (SDG) określonych przez Organizację Narodów Zjednoczonych.

Od 2021 roku jesteśmy członkiem programu „SDG Ambition”, zorganizowanego przez Global Compact. Program pozwala największym firmom na całym świecie określić ambitne cele i zadania w dziedzinach, które będą miały największy wpływ operacyjny na SDG (Sustainable Development Goals). W latach 2021 i 2022 dwóch przedstawicieli Knauf Industries

aktywnie uczestniczyło w programie oraz w warsztatach SDG Ambition.

Aby zwiększyć wkład w SDG do 2030 roku, nasz plan został określony jako „materiały w 100% zrównoważone, odnawialne, nadające się do recyklingu lub ponownego wykorzystania”.

Link: <https://unglobalcompact.org/take-action/sdg-ambition>



OBJECTIFS DE DÉVELOPPEMENT DURABLE



METODOLOGIA I PODZIĘKOWANIA

Niniejszy raport CSR 2023 ma na celu rozpoczęcie dialogu ze wszystkimi interesariuszami o strategii tworzenia wartości zawierającej naszą odpowiedzialność społeczną - **Więcej niż słowa: działania.**

Podejście do CSR i metoda opracowania niniejszego raportu

2019

- Utworzenie Komitetu Sterującego ds. CSR oraz zespołu Ambasadorów „Misji CSR”
- Zaangażowanie w program ONZ Global Compact
- Audyty istniejących praktyk CSR



2020

- Identyfikacja i ustalenie priorytetów naszych interesariuszy oraz konsultacje z najważniejszymi z nich
- Wybór najistotniejszych kwestii z punktu widzenia zarówno naszych priorytetów strategicznych jak i oczekiwań naszych interesariuszy



2021

- Wybór własnych wskaźników, w przypadku braku wzorca sektorowego i obowiązku raportowania pozafinansowego
- Gromadzenie danych za pomocą systemów specyficznych dla każdej branży i każdego kraju
- Publikacja naszego pierwszego raportu CSR, usystematyzowanego według naszych głównych wyzwań i strategii CSR



2022

- Publikacja trzech nowych polityk - CSR, Środowisko i Kapitał Ludzki - wspólnie z Ambasadorami
- Członkostwo w programie SDG Ambition, organizowanym przez Global Compact France
- Silne zaangażowanie międzynarodowych zespołów w gromadzenie ustrukturyzowanych danych
- Publikacja drugiego raportu CSR

Zakres i czas

Niniejszy raport obejmuje działalność Knauf Industries w 2022 roku w ośmiu krajach. Ponieważ gromadzenie i konsolidacja danych nie są jeszcze usystematyzowane, osobno wyszczególniliśmy rok i zakres, którego dotyczą tam, gdzie było to konieczne.

Łądz korporacyjny w zakresie CSR

W analizie strategicznej i opracowaniu działań CSR opisanych w niniejszym raporcie aktywnie uczestniczył Komitet Wykonawczy, Komitet Sterujący oraz 43 Ambasadorów CSR Knauf Industries.

Podziękowania

W tworzeniu raportu udział wzięło wielu pracowników Knauf Industries, którzy uczestniczyli w warsztatach lub przyczynili się do zebrania danych dotyczących CSR. Dziękujemy również wszystkim zewnętrznym interesariuszom, którzy zechcieli spojrzeć konstruktywnym okiem na nasze działania i akcje CSR.

Kontakt

Régine Jenny, Corporate Marketing & Communication Manager, Knauf Industries:
regine.jenny@knauf.com

Dostępność:

Niniejszy raport dostępny jest na stronie internetowej United Nations Global Compact oraz na stronie www.knauf-industries.com.

Chcesz nam pomóc w udoskonaleniu tego raportu?

Prześlij swoje uwagi na adres:
mission.csr@knauf.com

Publikacja: Gilles Istin, Régine Jenny, Sophie Sissler, Knauf Industries

Treść: Stepping Stones

Projekt graficzny i kreacja: Atelier Christelle Paris

Kredyty fotograficzne: AdobeStock (s. 1, 7) - Dominique Giannelli (s. 5, 8, 9, 15, 17, 20, 23) - Knauf Industries (s. 22, 24, 27) - Pexels (s. 12,23,30,40) - Isobox Isolation (s. 23) - Mathieu Fauny (s. 23) - lDentité entreprise (s. 18) - Autan Blanc Thibaut Deligez (s. 32, 35)

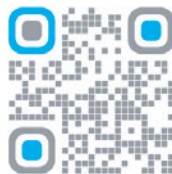
KNAUF INDUSTRIES

Centrala

Zone d'activités
68600 Wolfgantzen, Francja
www.knauf-industries.com

Jak również nasze zakłady we Francji, Brazylii, Polsce, Hiszpanii, Niemczech, na Węgrzech, w Maroku i we Włoszech.

Zeskanuj ten
kod, aby śledzić
nas w mediach
społecznościowych



Data publikacji:
Październik 2023 r.

***KNAUF*INDUSTRIES**